

“ГЭР БҮЛ ТӨЛӨВЛӨЛТ ГЭЖ ЮУ ВЭ?, ЖИРЭМСЛЭЛТЭЭС СЭРГИЙЛЭХ АРГУУД”
/НӨАГ-ын Эмэгтэйчүүдийн тасгийн Үрэвсэлт эмгэгийг эмчлэх хэсэг:
Тэргүүлэх зэрэгтэй, Анагаах ухааны магистр
Эх барих эмэгтэйчүүдийн эмч Д.Гантулга/

*Гэр бүл төлөвлөлт Эх хүүхдийн эрүүл мэндэд ээлтэй сонголт
“Хэт эрт биш, хэт орой биш, хэт ойрхон биш”*



Залуус ихэнхдээ гэр бүл төлөвлөлт гэдэг үгийг сонсоод найз залуутай болсон эсвэл гэрлэх хүнээ олсны дараа л бодолцож үзэх ёстой асуудал гэж бодоод энэ асуудлыг хойш тавьдаг. Ганц бие залуус өөрсдийн гэр бүл төлөвлөгөөтэй байх хэрэгтэй. Харин найз залуу, бүсгүйтэй бол бүр нарийн төлөвлөгөөтэй байх хэрэгтэй ба ирээдүйнхээ гэр бүлийн үндэс суурийг бат бөх тавих нь маш чухал асуудал юм.

Дийлэнх залуучууд “Тэгж байгаад жамаараа болох зүйл” гэж бодсоноос болж хүсээгүй жирэмслэлт, эрсдэлтэй алхамд хүргэдэг. Хүсээгүй зүйлсийн дийлэнх хор уршиг нь эмэгтэйчүүдэд илүү тулгарч бие сэтгэлзүйн хохирлыг маш ихээр амсдаг. Иймд өөрсдийн эрсдэлтэй алхам хийхээс урьдчилан сэргийлж залуу бүсгүй та гэр бүл төлөвлөлт түүний ашиг тусыг өөрийн амьдрал дээр хэрэгжүүлэхийг уриалж байна .

ГЭР БҮЛ ТӨЛӨВЛӨЛТ ГЭЖ ЮУ ВЭ ?

Эрүүл мэнд амьдралын байдалдаа тохируулан төрөлт хоорондын зайг зөв зохицуулах, тохиромжтой насандаа жирэмсэлж, хүссэн үедээ хүүхэд төрүүлэхийг ГЭР БҮЛ ТӨЛӨВЛӨЛТ гэнэ.

- Та хэзээ, хэдэн хүүхэд төрүүлэхээ шийдэх эрхтэй.

ГЭР БҮЛ ТӨЛӨВЛӨЛТИЙГ ЯАЖ ХИЙХ ВЭ?

- Өөрийн болон хамтрагчийнхаа одооны амьдралын хэв маягийг хүүхэдтэй болоход тохиромжтой эсэхд үнэлэлт дүгнэлт өг. Тэгснийхээ дараа амьдралын хэв маягаа ямар өөрчлөлт хийх ёстой байгааг, үүнд хэр их хугацаа шаардагдахыг тооцоолоорой.
- Хамгийн оройдоо 25 насандаа хүүхдийн талаарх өөрийн байр суурийг тодорхойлсон байх.
- Хүүхэдтэй холбоотой нэмэлт 100 гаруй төрлийн санхүүгийн хэрэгцээ үүсдэг. Тиймээс хэзээ үрийн зулай үнэрлэхээр төлөвлөж байгаагаасаа хамааран санхүүгийн хуримтлалыг яг одоо үүсгээрэй.
- Хүүхэдтэй болсны дараах амьдралыг яаж төсөөлж байгаа, ямар хүлээлттэй байгаагаа бие биедээ сайн хуваалц. Саад бэрхшээлүүдийг та хоёр яаж хэрхэн давах тухай ярилцаарай.

ГЭР БҮЛ ТӨЛӨВЛӨЛТ ЯМАР АШИГТАЙ ВЭ?

- Эхийн эрүүл мэндэд тустай
- Эх болоход биеийн болон сэтгэл санааны бэлтгэлтэй болно.
- Хүүхдийн эрүүл мэндэд ашигтай
- Амь насанд аюул учруулж болох жирэмслэлтээс сэргийлнэ.
- Төрөлт хоорондын зайгаа зохицуулснаар өмнөх жирэмслэлтээр алдсан хүчээ нөхнө.
- Гэр бүлийн санхүүгийн нөхцөл байдал
- Бүсгүй та хүсээгүй жирэмслэлтээс урьдчилан сэргийлэх
- Бүсгүй та үр хөндөлтөөс урьдчилан сэргийлэх
- Гэр бүл салалтаас сэргийлэх
- Гэр бүлийн бат бөх үндэс суурийг бэлдэх
- Түр зуурын сэтгэл хөдлөлт автан шийдвэр гаргахаас сэргийлэх

ТА ӨӨРТ ТОХИРСОН ЖИРЭМСЛЭХЭЭС ХАМГААЛАХ ХЭРЭГСЭЛИЙГ СОНГОЖ ХЭРЭГЛЭХИЙН ТУЛД ДАРААХ ГАЗРУУДАД ХАНДАЖ ЗӨВЛӨГӨӨ АВААРАЙ

- Монголын Гэр бүлийн сайн сайхны нийгэмлэгийн дэргэдэх “Гэр бүл” эмэгтэйчүүдийн эмнэлэг.
- Өрхийн эмнэлэг
- Сумын эрүүл мэндийн төв
- Аймаг дүүргийн нэгдсэн эмнэлэгийн Нөхөн үржихүйн кабинет

ЖИРЭМСЛЭЛТЭЭС ХАМГААЛАХ АРГУУД, ДАВУУ БА СУЛ ТАЛ


1. Орчин үеийн
2. Мэс заслын
3. Уламжлалт

ХУГАЦААГААР НЬ:

- Байнгын
- Түр зуурын

УЛАМЖЛАЛТ АРГА

- Хуанлийн арга
- Салиа шинжлэх буюу Виллийн арга
- Биеийн суурь халууныг хэмжих
- Түр тэвчих арга



Хуанли хөтлөх

Энэ нь эмэгтэйн өндгөн эс гадагшилдаг өдрүүдийг эмэгтэйн биед гардаг хэвийн өөрчлөлтүүд дээр үндэслэн тогтоогоод, жирэмслэх магадлалтай өдрүүдэд бэлгийн харьцаанд орохгүй байх явдал юм.



ОРЧИН ҮЕИЙН АРГА

- Дааврын эм
- Тариа
- Суулгац
- Ерөндөг
- Бэлгэвч
- Спермицид

ЖИРЭМСНЭЭС ХАМГААЛАХ ХЭРЭГСЭЛИЙН ҮЙЛЧИЛГЭЭ

ДААВРЫН ЭМ:



- 18-35 насны эмэгтэйчүүд
- Бэлгийн хавьтлыг таслах шаардлагагүй
- Биений юмны мөчлөгийг тогтмолжуулж, биений юм ирэхийн өмнө ууц, нуруу, хэвлийн доод хэсгээр өвдөхийг багасгадаг.
- Өндгөвчний уйланхай, төмрийн дутагдалаас үүсэх цус багадалт, умайн гадуурх жирэмслэлт, өндгөвч болон умайн хорт хавдар зэрэг эмгэг үүсэх тохиолдлыг багасгана.
- Хэрэглэхээ болимогц үр тогтох чадвар богино хугацаанд сэргэдэг.
- Хямд, олдоц элбэг
- Хэрэглэхэд хялбар, тусгай орчин, мэс ажилбар шаардахгүй

ХЭРЭГЛЭЖ БОЛОХ ЭМЭГТЭЙЧҮҮД

- Жирэмслэлтээс удаан хугацаагаар хамгаалах, үр дүн сайтай, байнгын бус арга хэрэглэхийг хүсч буй эмэгтэйчүүд
- Биений юм нь ирж эхэлсэн охидоос эхлээд цэвэршилтийн нас хүртэлх бүх насны эмэгтэйчүүд хэрэглэхэд тохиромжтой.
- Тамхи татдаг эмэгтэйчүүд.
- Хүүхэд төрүүлснээс хойш 6 долоо хоног өнгөрсөн хөхүүл эхчүүд.
- Бага аарцгийн хөндийн эрхтний үрэвсэлтэй эсвэл уг өвчнөөр өвчлөх эрсдэлтэй эмэгтэйчүүд.
- Халдвар авах эрсдлийг багасгахын тулд эдгээр эмэгтэйчүүд бэлгэвчийг давхар хэрэглэх ёстой.

ХЭРЭГЛЭЖ БОЛОХГҮЙ ЭМЭГТЭЙЧҮҮД

- Жирэмсэн
- Стероид даавар нярайд нөлөөлөх тул ДМПА-г төрсний дараах 6 долоо хоногийн хугацаанд хэрэглэж болохгүй.
- Артерийн даралт 180/110-аас их эсвэл судасны эмгэгээс шалтгаалан даралт ихэссэн
- Зүрхний багтраа өвчнөөр өвчилж байсан эсвэл одоо өвчтэй байгаа

- Цус харваж байсан
- Шалтгаан нь тодорхой бус үтрээний цус алдалт
- Өмнө нь хөхний хорт хавдраар өвчилж байсан, эсвэл одоо өвчтэй байгаа
- Элэгний хатуурал хавдар, вирусын гаралтай элэгний хурц үрэвслийн үе

ЖИРЭМСНЭЭС ХАМГААЛАХ ТАРИА

Тариа



- ❧ Жирэмслэлтээс хамгаалах эмтэй адил замаар хамгаална.
- ❧ Жирэмслэлтээс 3 сар хүртэл хугацаагаар хамгаалдаг.
- ❧ Хамгаалах магадлал 99%



ДАВУУ ТАЛУУД:

- Бэлгийн хавьтлын үед хэрэглэх шаардлагагүй.
- Нэг тариулаад 1-3 сарын хугацаанд жирэмслэхээс хамгаална.
- Хөхүүл эхчүүд амаржсанаас хойш 6 долоо хоногийн дараагаас хэрэглэж болно.
- Хөхний сүүний гарцыг нэмэгдүүлнэ.
- Өндгөвчний уйланхай, цус багадалт, умайн гадуурх жирэмслэлт, өндгөвч болон умайн хорт хавдар, хөхний хавдар зэрэг эмгэг үүсэх тохиолдлыг багасгана.
- Умайн хоргүй хавдар, зүрхний хавхлагын дутагдалтай, бамбайн эмгэгтэй, сүрьеэтэй, тамхи татдаг эмэгтэйчүүд хэрэглэж болно.

СУЛ ТАЛУУД:

- Биений юмны мөчлөгт өөрчлөлт ордог, тариа хийлгэсэн эхний үед сарын тэмдэг ихээр ирэх эсвэл бага хэмжээтэй боловч удаан хугацааны турш үргэлжлэн гардаг. Цаашид биений юм үзэгдэхээ болих нь ч бий.
- БЗДХ/ХДХВ/ДОХ-оос хамгаалахгүй
- 1-3 сар тутам тариулах шаардлагатай
- Хоолны дуршил нэмэгдэж биеийн жин нэмэгдэх хандлагатай
- Тариа хийлгэхээ больсоноос хойш 8-12 сарын хугацаанд жирэмслэхгүй байх магадлалтай.

ХЭРЭГЛЭЖ БОЛОХГҮЙ ЗААЛТ:

- Удахгүй жирэмсэлж хүүхэд төрүүлэхээр төлөвлөж байгаа эмэгтэйчүүд
- Сэтгэл санааны хямралтай, жин ихтэй, чихрийн шижин өвчтэй эмэгтэйчүүд
- Хөхний хорт хавдраар өвдөж байсан эсвэл одоо хорт хавдартай
-

СУУЛГАЦ



ДАВУУ ТАЛУУД :

- 5 ба түүнээс дээш жил жирэмслэхээс найдвартай хамгаална.
- Суулгац тавьсанаас хойш 24 цагийн дотор үйлчилж эхэлнэ.
- Суулгацыг авсны дараа удахгүй дахин жирэмслэх боломжтой.
- Бэлгийн харьцаанд нөлөөлөхгүй.
- Хөхүүл эхчүүд амаржсанаас хойш 6 долоо хоногийн дараагаас хэрэглэж болно.
- Хөхний сүүний гарцад нөлөөлөхгүй.
- Умайн хоргүй хавдартай, зүрхний хавхлагын дутагдалтай, бамбайн эмгэгтэй, сүрьеэтэй, тамхи татдаг эмэгтэйчүүд хэрэглэл болно.
- Эмчийн байнгын хяналт шаардлагагүй

СУЛ ТАЛУУД:

- Сарын тэмдэгийн мөчлөгийг тогтворгүй болгох, биений юм удаан хугацаагаар үргэлжлэх эсвэл хэдэн сараар ирэхгүй байж болно.
- БЗДХ/ХДХВ/ДОХ-оос хамгаалахгүй.
- Суулгах болон буцааж авахад эмнэлгийн цэвэр орчинд, мэргэжлийн эмч, жижиг мэс ажилбар хийх болдог.
- Хэрэглэгч өөрөө санаачлаад энэ аргыг хэрэглэхээ зогсоож болохгүй.
- Жин нэмэгдэх хандлагатай

ХЭРЭГЛЭЖ БОЛОХГҮЙ ЗААЛТ:

- Удахгүй жирэмсэлж хүүхэд төрүүлэхээр төлөвлөж байгаа эмэгтэйчүүд
- Жирэмсэн эмэгтэйчүүд
- Элэгний хортой, хоргүй хавдартай, хөхний хавдартай, тодорхой бус шалтгаанаар цус алддаг эмэгтэйчүүд
- Уналт таталт ба сүрьеэгийн эсрэг эм хэрэглэдэг бол

ЕРӨНДӨГ



ДАВУУ ТАЛУУД:

- Удаан хугацаагаар жирэмслэхээс хамгаална /5-10 жил/
- Бэлгийн хавьталд саад болохгүй.
- Олдоц харьцангуй сайн, хямд
- Ямар ч эм тариатай харшлахгүй.
- Хүссэн үедээ авахуулж болно.
- Ерөндөг авахуулахад үр тогтох чадвар даруй сэргэдэг.
- Хөхүүл эмэгтэйчүүд хэрэглэж болно

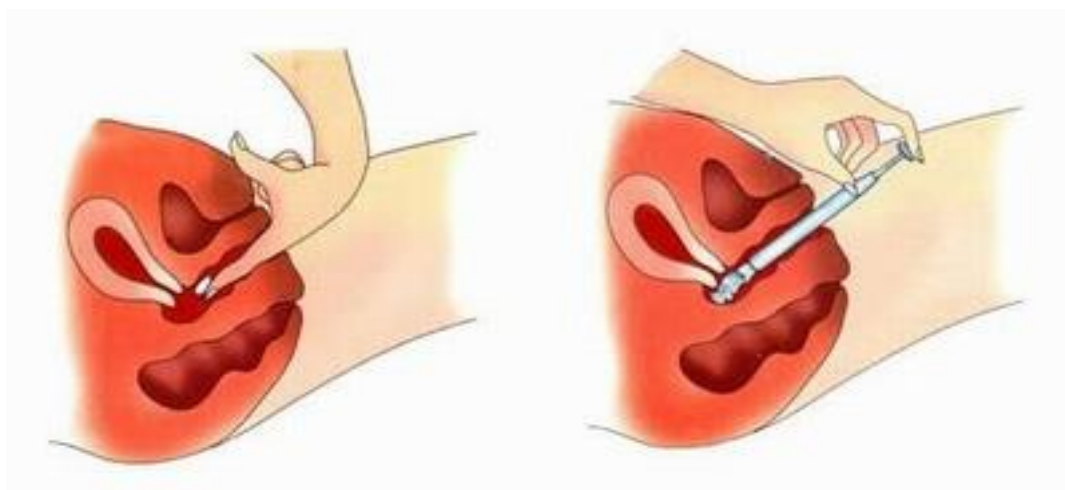
СУЛ ТАЛУУД:

- Биений юм тогтворгүй болох, гарах цусны хэмжээ ихсэх, биений юм ирэхэд өвдөх хандлагатай.
- Өөрөө дуртай үедээ хэрэглэх боломжгүй, заавал мэргэшсэн эмч, дадлага туршлагатай эх баригч нар тавих болдог.
- БЗДХ/ХДХВ/ДОХ-оос хамгаалахгүй.
- Бэлгийн олон хавьтагчтай эмэгтэй аарцгийн хөндийн үрэвсэлт өвчнөөр өвчлөх эрсдэл өндөртэй.
- Ерөндөгийг тавьж, авахад бага зэрэг өвдөж болно.

ХЭРЭГЛЭЖ БОЛОХГҮЙ ТОХИОЛДОЛ:

- Умайгаас тодорхой шалтгаангүй цус алдаж байгаа
- Жирэмсэн байж болзошгүй
- Бага аарцгийн эрхтний үрэвсэлтэй эсвэл саяхан өвчилсөн буюу уг өвчин сэдэрсэн
- Үтрээнээс идээрхэг ялгадастай
- Умайн хүзүү, умайн салстын ба өндгөвчний хорт хавдартай

СПЕРМИЦИТ



ДАВУУ ТАЛУУД:

- Хэрэглэхэд хялбар
- Бусад эрхтэн тогтолцоонд муу нөлөөгүй
- Жоргүйгээр олж авах боломжтой
- Үнэ боломжийн
- Олон төрөл

СУЛ ТАЛУУД:

- Найрлаганд орсон химийн бодис харшил өгөх талтай
- Зөвхөн нэг цагийн хугацаанд үйлчлэх тул хугацааг анхаарах хэрэгтэй байдаг
- Өвөрмөц үнэртэй байдаг нь тааламжгүй байж болох талтай
- Бусад ЖХХ-тэй хамтран хэрэглэвэл үр дүнтэй
- Бэлгийн хавьтал хийх бүртээ хэрэглэх шаардлагатай

ХЭРЭГЛЭХ АРГА:

- Бэлгийн хавьталд орохоос 10-15 минутын өмнө спермицитыг үтрээнд хийнэ. Мөн бэлгэвч болон умайн хүзүүний хаалтанд түрхэж хэрэглэж болно.
- Анх хийснээс хойш 1 цагаас илүү хугацаа өнгөрвөл дахин хийнэ.

- Хөөсөн хэлбэртэй бол хэрэглэхийн өмнө савтай нь сайтар сэгсрээд шахна.
- Шахмал эмийг үтрээнд хийхийн өмнө норгох буюу дээр нь ус дусаана.
- Амандаа хийж болохгүй.
- Бэлгийн хавьтлын дараа үтрээнд үлдсэн спермицитыг угааж болохгүй

ЖИРЭМСЛЭЛТЭЭС ХАМГААЛАХ ҮТРЭЭНИЙ БӨГЖ



- Үтрээний жирэмснээс хамгаалах бөгж нь нарийн, уян хатан чанартай бөгж бөгөөд үүнийг үтрээнд байрлуулна. Энэ нь таныг жирэмснээс хамгаалах гормоныг ялгаруулна. Эдгээр гормон нь бусад жирэмснээс хамгаалах эмэнд байдаг гормонуудын нэгэн адил гормонууд байна.
- Бөгжийг үтрээнд 3 долоо хоногийн хугацаанд байрлуулна. 3 долоо хоногийн дараагаар бөгжийг авах бөгөөд энэ үеэс сарын тэмдэг эхэлнэ. Үүний дараа долоо хоног дараа дахин шинийг хэрэглэнэ.
- Хэрэв бөгж таны үтрээнээс хугацаанаас өмнө гараад 3 хүртэл цаг удсан тохиолдолд дахин хийсэн ч үйлчилгээ бага байдаг. Тийм учраас бөгжийг дахин хийснээс хойш нэг долоо хоног хүртэл хугацаа өнгөртөл жирэмснээс хамгаалах өөр бусад аргийг хэрэглэх хэрэгтэй.
- Үтрээний бөгж хэрэглэж буй эмэгтэй тамхи татаж болохгүй.

ҮТРЭЭНИЙ ХААЛТ



ДАВУУ ТАЛ:

- Дааврын нөлөөгүй
- Нэг хаалтыг олон удаа ашиглаж болдог
- Бусад эрхтэн тогтолцоонд муу нөлөөгүй
- Спермициттэй хамт хэрэглэхэд үр дүн сайтай
- Нэмэлт арга хэмжээ авахгүй давтан бэлгийн хавьтал хийх боломжтой

СУЛ ТАЛУУД:

- Үтээнд зөв байрлуулахад бэрхшээлтэй, заавал спермициттэй хамт хэрэглэнэ
- Хаалтыг сонгоход эмчийн зөвлөгөө хэрэгтэй, олдоц бага, өндөр үнэтэй
- Биений юм ирсэн үед хэрэглэх боломжгүй
- Төрөлт, үр хөндөлтийн дараа умайн хүзүүний хэмжээ өөрчлөгддөг тул дахин тохируулах шардлагатай
- ХДХВ/ДОХ/БЗДХ-аас хамгаалахгүй

ХЭРЭГЛЭХ АРГА:

- Бэлгийн хавьталд орохын өмнө үтрээний хаалтын гол хэсэгт спермицитээ шахаж түрхээд хуруугаар зах уруу нь тараана.
- Үтрээний хаалтыг нугалж чимхэн барина
- Нэг гараараа үтрээний үүдэвчийг нээж, нөгөө гараараа хаалтыг чимхсэн хэвээрээ үтрээнд оруулж гараа авна
- Нэг хуруугаа үтрээнд оруулан үтрээний хаалт умайн хүзүүг бүрхэж байрласан эсэхийг шалгана.
- Үтрээний хаалт зөв байрласан бол үтрээнд байгаа нь мэдэгдэхгүй
- Бэлгийн хавьталд орсны дараа хамгийн бага нь 6 цагийн дараа түүнийг буцаан авна.
- Хаалтыг авахдаа үтрээ уруу хуруугаа хийж, түүний ирмэгээс татаж гаргана.
- Үтрээний хаалтыг савантай усаар угааж хатаагаад, хуурай цэвэр газар хадгална
- Гэрэлд барьж цоорсон эсэхийг шалгах хэрэгтэй. Өчүүхэн жижиг нүх гарсан л бол дахин хэрэглэж болохгүй.

ЯАРАЛТАЙ УУЖ ЖИРЭМСЛЭЛТЭЭС ХАМГААЛАХ ЭМ



ДАВУУ ТАЛ:

- Хамгаалалтгүй бэлгийн хавьтлын дараа хүсээгүй жирэмслэлтээс хамгаалах нөлөө үзүүлэх цорын ганц арга
- Хүсээгүй жирэмслэлтийн тоог бууруулснаар үр хөндөлтийг бууруулна.

СУЛ ТАЛУУД:

- Яаралтай ууж жирэмслэхээс сэргийлэх эмийг гэр бүл төлөвлөлтийн бусад аргыг орлуулан хэрэглэж болохгүй
- Жирэмслэх магадлал харьцангуй өндөр байдаг
- Жирэмслэхээс байнга хамгаалахгүй
- Хугацаанаас хамааран хэрэглэнэ

**МЭС ЗАСЛЫН АРГА
ЭМЭГТЭЙН ҮР ДАМЖУУЛАХ ХООЛОЙГ БООХ:**



ДАВУУ ТАЛ:

- Эрүүл мэндийн байдлын улмаас цаашид жирэмсэлж болохгүй эмэгтэйчүүдэд хэрэглэхэд тохиромжтой.
- Амьдралынх нь туршид сайн үр дүнтэй байдаг
- Бэлгийн чадавхи ба бэлгийн амьдралд ямар нэг муу нөлөө үзүүлдэггүй.
- Дөнгөж амаржсаны дараа хэрэглэх боломжтой, сүүний гарцад нөлөөлөхгүй
- Гаж нөлөөгүй
- Жирэмслэхээс хамгаалах ямар нэг зүйлийг худалдан авах, эмчид байнга үзүүлэх шаардлага гардаггүй.

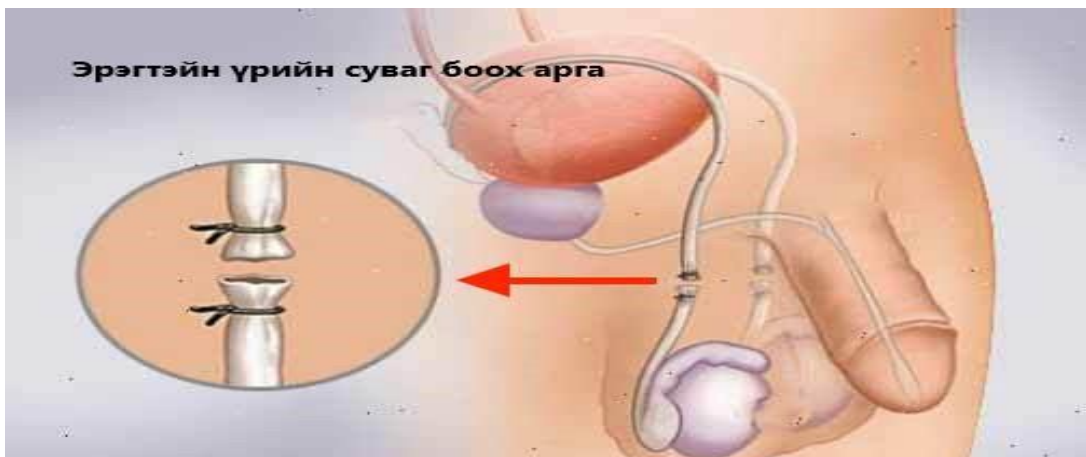
СУЛ ТАЛ:

- Тусгай шаардлага хангасан мэс заслын өрөөнд, мэргэжлийн эмч хийх шаардлагатай.
- Мэс засал ба мэдээ алдалттай холбоотой хүндрэлүүд гарч болно.
- Жирэмслэхийг хүссэн үед үр дамжуулах чадварыг дахин сэргээх боломж бага.
- Цөөн боловч умайн гаднах жирэмслэлт болох тохиолдол гардаг.
- ХДХВ/ДОХ/БЗДХ-аас хамгаалахгүй

АНХААРАХ ТАЛ:

- Уг мэс заслыг зөвхөн эмэгтэйн сайн дурын үндсэн дээр хийнэ.
- Хожмоо гаргасан шийдвэртээ харамсаж болох учраас сайтар тунгаан бодсон байх нь зүйтэй.

ЭРЭГТЭЙ ҮРИЙН СУВАГ БООХ:



ДАВУУ ТАЛ:

- Эрэгтэй хүнийг үргүй болгохдоо үрийн сувгийг таслах мэс ажилбар хийнэ. Ингэснээр эр бэлгийн эс шодойноос үрийн шингэний хамт гарахаас сэргийлнэ хүний бэлгийн сонирхол, таашаалд нөлөөлөхгүй.
- Сэргийлэх баталгаа: 100 хувь

СУЛ ТАЛУУД:

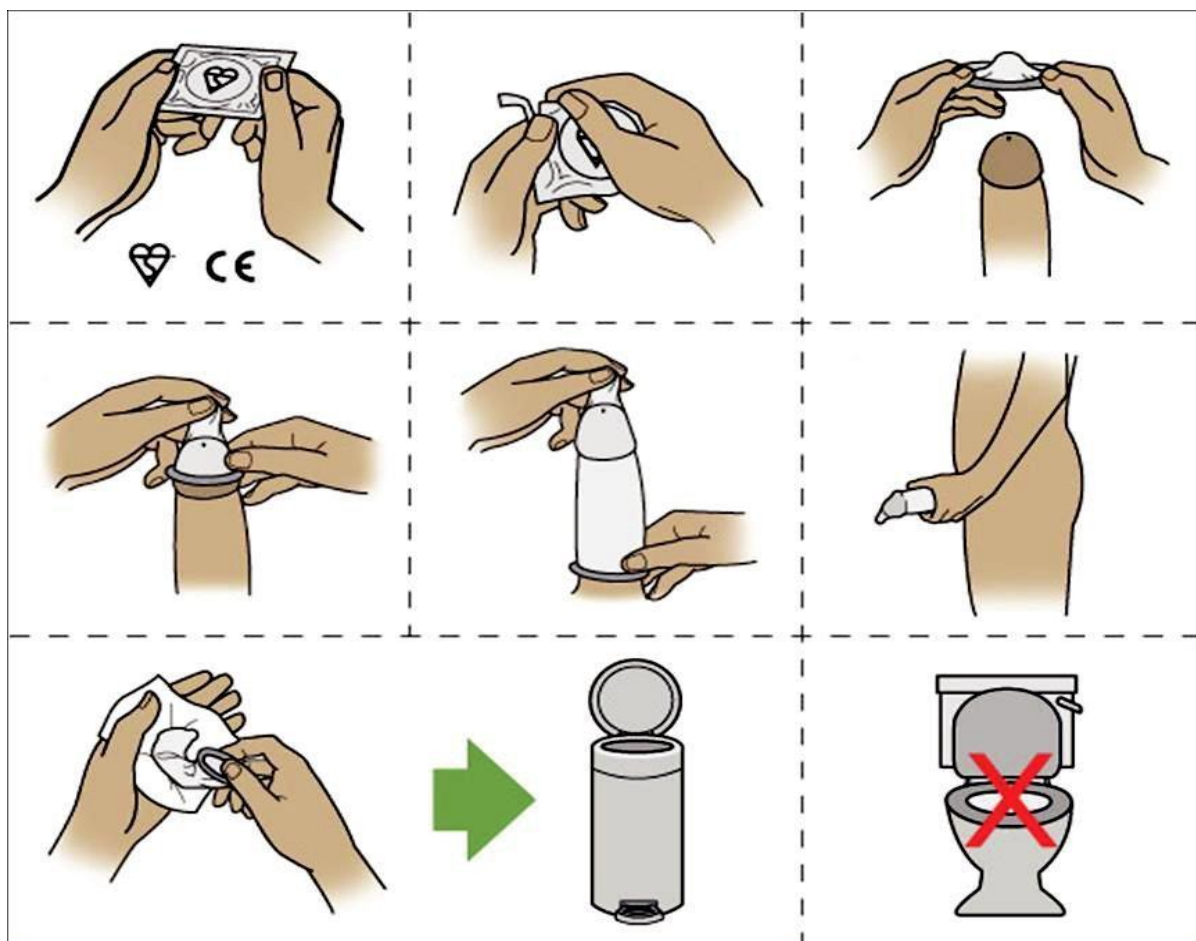
- Мэс заслын дараа 2-3 хоног хуухнаг орчим эвгүй оргих
- Мэс засалтай холбоотой хүндрэл гарч болох талтай
- Мэс заслыг эмнэлгийн нөхцөлд, мэргэжлийн эмчээр хийлгэх шаардлагатай
- Мэс заслын дараах 1 сарын хугацаанд үрийн шингэнд эр бэлгийн эс агуулагдаж болох тул өөр арга хэрэглэх шаардлагатай болдог.
- Мэс заслын дараа хүүхэдтэй болохыг хүссэн үед үрийн сувгийн үр дамжуулах чадварыг сэргээх боломж бага.
- ХДХВ/ДОХ/БЗДХ-аас хамгаалахгүй

АНХААРАХ ЗҮЙЛ:

- Энэ аргыг дахин хүүхэдтэй болохыг хүсэхгүй байгаа эрэгтэйд өөрийнх нь сайн дурын үндсэн дээр хийнэ.
- Одоогоор манай улсад энэ ажилбарыг хийхийг зөвшөөрсөн хууль эрхийн баримт гараагүй байгаа. Энэ арга нь эрэгтэй хүний бэлгийн чадавхид муугаар нөлөөлөх эсэхэд хүмүүс их санаа зовдог. Хагалгааны дараа эрэгтэй хүний бэлгийн дур хүсэл, чадавхи, үрийн шингэний хэмжээнд ямар нэгэн өөрчлөлт гарахгүй, зөвхөн үрийн шингэнд эр бэлгийн эс байдаггүй.

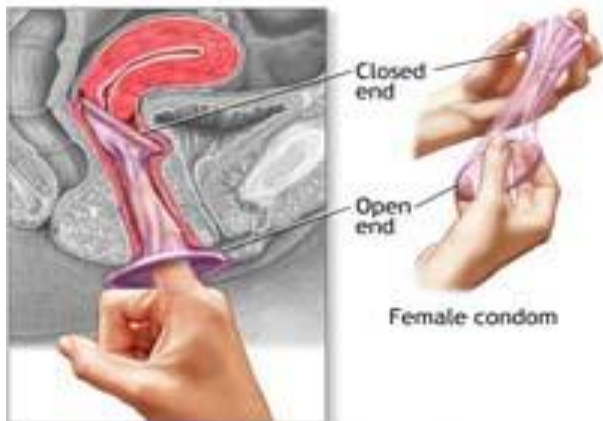
БЭЛГЭВЧ

- ЭРЭГТЭЙ БЭЛГЭВЧ



- ЭМЭГТЭЙ БЭЛГЭВЧ

Эмэгтэй бэлгэвч



- БЕНАТЕКС



- Хэрэглэх заалт: Нөхөн үржих насны эмэгтэйчүүдэд жирэмслэлтээс хамгаалах (умай дотор тавьдаг жирэмслэлтээс хамгаалах хэрэгсэл, ууж хэрэглэдэг жирэмслэлтээс хамгаалах бэлдмэл, эсрэг заалттай байх, төрсний дараах үе, хөхүүл үе, үр хөндүүлсний дараах үе, цэвэршилтийн өмнөх үе, санамсаргүй жирэмслэлтээс хамгаалах шаардлага гарсан үе, тогтмол ууж хэрэглэдэг жирэмслэлтээс хамгаалах бэлдмэлээ хэрэглэлгүй өнгөрөөх буюу хоцрох) зорилгоор хэрэглэнэ.
- Хэрэглэх арга ба тун: Өвчтөнг нуруугаар нь хэвтүүлж лааг бэлгийн харьцаанд орохоос 5 минутын өмнө үтрээнд гүн хийж хэрэглэнэ. 1 удаагийн тун: 1 бэлгийн харьцаанд ороход 1 лаа хэрэглэнэ. Давтан бэлгийн харьцаанд ороход шинэ утрээний лаа хийнэ. Лааны хэрэглээг бэлгийн харьцаанд орох давтамж ба үйлчлэгч бодисын эохимжоос хамаарч хязгаарлана.
- Гаж нөлөө: Харшлын урвал илэрч болзошгүй.
- Хориглоно: Бэлдмэлийн найрлага дахь бүрэлдэхүүн хэсгүүдэд хэт мэдрэг хүмүүс, үтрээний үрэвсэл, умай ба үтрээний салст бүрхүүл цочрох, шархлах зэрэгт тус тус хэрэглэхийг цээрлэнэ.
- Жирэмсэн болон хөхүүл үеийн хэрэглээ: Жирэмсний явцад хортой нөлөө үзүүлээгүй. Хөхний сүүтэй ялгардаггүй тул хөхүүл үед хэрэглэж болно.
- 1 үтрээний лаанд:
- Үйлчлэгч бодис: Бензалконийн хлорид 18.9мг,
- Туслах бодис: 1.75г жинтэй лаа гарган авахад хангалттай хэмжээний хатуу тос (витепсол) тус тус агуулагдана

ЖИРЭМСЛЭЛТЭЭС ХАМГААЛАХ АРГЫН ҮР ДҮНГИЙН ТҮВШИН

- Норплант – 99.95%
- Үрийн суваг боох – 99.85%
- Тариа – 99,7%
- Умайн гуурсан хоолой боох-99.5%
- Дааврын эм – 99,5%
- Ерөндөг – 99,0%
- Бэлгэвч – 86,0%
- Үтрээний хаалт – 80,0%
- Уламжлалт арга – 80,0%
- Эмэгтэй бэлгэвч – 79,0%
- ЯУЖХ эм – 75,0%
- Хөхүүл байх – 75,0%
- Гадуур тавих – 70,0%