



**НИЙСЛЭЛИЙН ӨРГӨӨ АМАРЖИХ ГАЗРЫН  
ДАРГЫН ТУШААЛ**

2021 оны 02 сарын 10 өдөр

Дугаар А/19

Улаанбаатар хот

Г Коронавируст халдвар /COVID-19/-ын Г  
батлагдсан тохиолдол илэрсэн үед авах хариу арга хэмжээ,  
гамшгаас хамгаалах төлөвлөгөөнд тодотгол  
хийх тухай

Гамшгаас хамгаалах тухай хуулийн 10 дугаар зүйлийн 10.4.1, Коронавируст халдвар /Ковид – 19 /-ийн цар тахлаас урьдчилан сэргийлэх, тэмцэх, нийгэм эдийн засагт үзүүлэх сөрөг нөлөөллийг бууруулах тухай хуулийн 13.2.1, Шадар сайдын 2018 оны 12 дугаар сарын 07-ны өдрийн “Заавар батлах тухай” 120 дугаар тушаал, Эрүүл мэндийн сайдын 2021 оны 01 дүгээр сарын 27- ны өдрийн “Түр заавар батлах тухай” А/29 дугаар тушаал, Эрүүл мэндийн яам, Халдварт өвчин судлалын үндэсний төвийн 2021 оны 01 дүгээр сарын 20-ны өдрийн 7/25 дугаартай зөвлөмж, Нийслэлийн эрүүл мэндийн газрын даргын 2020 оны 12 дугаар сарын 28-ны өдрийн “Дүрэм, бүтэц батлах тухай” А/171 дүгээр тушаалын нэгдүгээр хавсралтаар батлагдсан “Нийслэлийн Өргөө амаржих газрын дүрэм”-ийн 2.6.3 заалтуудыг тус тус үндэслэн ТУШААХ НЬ:

1. Гамшгаас хамгаалах төлөвлөгөөнд тодотгол хийж, тасагт халдварын батлагдсан тохиолдол илэрвэл ажиллах шуурхай хариу арга хэмжээний баг, нүүлгэн шилжүүлэх төлөвлөгөө, эм эмнэлгийн хэрэгслийн нөөц хангамж, халдвартай хог хаягдал зөөвөрлөх, ариутгал угаалга, эмнэлгийн тоног төхөөрөмжийн нөөц хангамж зэрэг ажиллах заавар төлөвлөгөөг нэгдүгээр хавсралтаар, Covid-19 үед авах шуурхай арга хэмжээний зураглалыг хоёрдугаар хавсралтаар тус тус баталсугай.

2. Төлөвлөгөөний хэрэгжилтэнд хяналт тавихыг Эмчилгээ эрхэлсэн орлогч дарга /О.Баянжаргал/, Байгууллагын бодлого төлөвлөлт хариуцсан орлогч дарга /Г.Энхээ/ нарт үүрэг болгосугай.

ДАРГА



Г.БАЯСГАЛАН

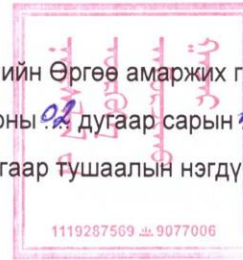
D:\Тушаал 2021\ А тушаал

3140700.05

Нийслэлийн Өргөө амаржих газрын даргын

2021 оны 02 дугаар сарын 10-ны өдрийн

11/19 дугаар тушаалын нэгдүгээр хавсралт



Нийслэлийн Өргөө амаржих газрын  
Коронавируст халдвар (Covid-19)-ын дэгдэлтийн үед  
эмнэлгийн тусламж үйлчилгээ үзүүлэх төлөвлөгөө

1. Ерөнхий үйл ажиллагаа

Коронавируст халдвар /COVID-19/-н тохиолдлын тодорхойлолт:

Сэжигтэй тохиолдол

А. Эмнэлзүйн шалгуур:

1. Халуурах, ханиалгах зэрэг амьсгалын замын цочмог халдварын шинж тэмдэг илэрсэн ЭСХҮЛ
2. Халуурах, ханиалгах, ядарч сульдах, толгой өвдөх, булчингаар өвдөх, хоолой өвдөх, амьсгалын дээд зам үрэвсэх, үнэр, амт мэдрэхгүй байх, амьсгаадах, хоолны дуршил буурах, дотор муухайрах, бөөлжих, суулгах, сэтгэл санаа тогтворгүй болох зэрэг эмнэлзүйн шинж тэмдгээс 3 болон түүнээс дээш илэрсэн;

Тархвар судлалын шалгуур:

1. Эмнэлзүйн шинж тэмдэг илрэхээс 14 хоногийн өмнө Коронавируст халдвар (КОВИД-19) тархах өндөр эрсдэлтэй тусгаарлан ажиглах байр, олон хүнийг нэг дор байршуулсан нийтийн байр зэрэгт ажиллаж эсвэл амьдарч байсан ЭСХҮЛ
2. Эмнэлзүйн шинж тэмдэг илрэхээс 14 хоногийн өмнө Коронавируст халдвар (КОВИД-19) хүн амын дунд өргөн тархсан газарт амьдарч байсан буюу аялсан ЭСХҮЛ
3. Эмнэлзүйн шинж тэмдэг илрэхээс өмнөх 14 хоногт эрүүл мэндийн байгууллагад ажиллаж байсан эсхүл үйлчлүүлж байсан;

Б. Тархвар судлалын холбогдолгүй боловч амьсгалын замын цочмог хүнд халдвартай, сүүлийн 10 хоногт өвчин эхэлж, 38°C хэм болон түүнээс дээш халуурч, ханиалгасан, зайлшгүй эмнэлэгт хэвтүүлэн эмчлэх шаардлагатай;

В. Тархвар судлалын хувьд холбогдолгүй, эмнэлзүйн шинж тэмдэг илрээгүй боловч 8АГС8-CoV-2 антиген илрүүлэх хурдавчилсан оношлуураар эерэг тодорхойлогдсон тохиолдлыг хэлнэ.

Магадлалтай тохиолдол –

А. Дээрх эмнэлзүйн шинж тэмдгүүд илэрсэн бөгөөд Коронавируст халдвар (КОВИД-19)-ын батлагдсан тохиолдолтой хавьтал болсон, тархвар судлалын хувьд батлагдсан тохиолдлын голомтод хамаарах ЗАР8-CoV-2 антиген илрүүлэх хурдавчилсан оношлуураар эерэг тодорхойлогдсон;

Б. Дүрс оношилгоогоор уушгинд дараахь шинжээс аль нэг нь илэрсэн. Үүнд:

- Цээжний рентген зурагт уушгины доод дэлбэнгийн захаар байрласан дугариг нэвчдэст сүүдэр илэрсэн;
- Цээжний компьютерт томографийн шинжилгээнд уушгины доод дэлбэнгийн захаар байрласан дугариг нэвчдэст сүүдэр буюу хоёр талыг хамарсан олон тооны бүдэг нэвчдэс “Бүүдгэр шилний шинж” илэрсэн;
- Уушгины хэт авиан шинжилгээнд зузаарсан гялтан хальсны шугам, Б шугам (олон тооны, нийлмэл болон салангад), гуурсан хоолойн зураглалтай болон зураглалгүй нийлмэл өөрчлөлт илэрсэн.

В. Ямар нэг шалтгаангүйгээр гэнэт үнэр эсвэл амт мэдрэхгүй болсон;

Г. Коронавируст халдвар (КОВИД-19)-ын магадлалтай болон батлагдсан тохиолдолтой хавьтал болсон, тархвар судлалын хувьд батлагдсан тохиолдлын голомтод хамаарах шалтгаан тодорхойгүй амьсгалын дистресс хам шинжээр нас барсан тохиолдлыг хэлнэ.

#### Батлагдсан тохиолдол -

Эмнэлзүйн шинж тэмдэг илэрсэн эсэхээс үл хамааран бодит хугацааны Полимеразийн гинжин урвал (бх-ПГУ)-ын шинжилгээгээр Коронавируст халдвар (КОВИД-19)-тай болох нь тогтоогдсон тохиолдлыг хэлнэ.

#### Хавьтал-

Коронавируст халдвар (КОВИД-19)-ын магадлалтай болон батлагдсан тохиолдолтой эмнэлзүйн шинж тэмдэг илрэхийн өмнөх 2 хоногт, шинж тэмдэг илэрсэнээс хойшхи 14 хоногийн хугацаанд хавьтал болсон ЭСХҮЛ;

Эмнэлзүйн шинж тэмдэггүй боловч лабораторийн шинжилгээгээр онош батлагдахын өмнөх 2 хоногоос сүүлийн 14 хоногийн хугацаанд хавьтал болсон хүнийг тооцно.

Хавьтлыг халдварт өртөх эрсдэлээр нь дараах байдлаар ангилна. Үүнд:

#### Эрсдэл өндөртэй 1-р хавьтал:

1. Коронавируст халдвар (КОВИД-19)-тай өвчтөнтэй нэг өрх, нийтийн болон дотуур байрны нэг өрөө, цэргийн хуаранд хамт амьдардаг хүн;

2. Хамгаалах хувцас, хэрэгсэлгүйгээр гар барих, тусламж үзүүлэх, асрах зэргээр Коронавируст халдвар (КОВИД-19)-тай өвчтөний биеийн аль нэг хэсэгт шууд хүрэлцсэн хүн;

3. Коронавируст халдвар (КОВИД-19)-тай өвчтөний биологийн шингэн болон

■  
тэдгээрийг арчиж, цэвэрлэсэн цэвэрлэгээний материалд хамгаалах хувцас, хэрэгсэлгүйгээр шууд хүрэлцсэн хүн;

4. Коронавируст халдвар (КОВИД-19)-тай өвчтөнтэй 2 хүртэлх метрийн зайд 15 минут болон түүнээс дээш хугацаанд харьцсан хүн;

5. Хичээлийн анги танхим, уулзалтын өрөө, эмнэлгийн хүлээлгийн хэсэгт Коронавируст халдвар (КОВИД-19)-тай өвчтөнтэй 2 хүртэлх метрийн зайд 15 минут ба түүнээс дээш хугацаанд харьцсан хүн

6. Коронавируст халдвар (КОВИД-19)-тай өвчтөнд тусламж, үйлчилгээ үзүүлэх, шинжилгээ авах үед шаардлага хангасан хувийн хамгаалах хувцас өмсөөгүй эсвэл тусламж, үйлчилгээ үзүүлэх үед хамгаалах хувцасны бүрэн бүтэн байдал алдагдсан эрүүл мэндийн ажилтан;

7. Нэг тээврийн хэрэгсэл буюу галт тэрэгний нэг тасалгаа, нийтийн галт тэрэг, автобус, суудлын автомашинд суусан бүх зорчигч, нисэх онгоцны урд, хойд, хажуугийн 3 эгнээнд суусан зорчигч, үйлчилгээ үзүүлсэн ажилтан.

#### Эрсдэл багатай 1-р хавьтал

1. Нэг орц, нийтийн болон дотуур байрны нэг хонгилд (коридор) амьдардаг, ариун цэврийн болон бие засах нэг, өрөө ашигладаг нийтийн байранд амьдардаг хүмүүс;

2. Нийтийн хоолны газарт, нэг цаг хугацаанд зэргэлдээ ширээ (ойролцоо), байршилд хоол идсэн хүмүүс;

3. Халдвартай нь тогтоогдсон хүний халдваргүйтгээгүй орчны эд зүйлд хүрэлцсэн өгүүлэмжтэй хүмүүс;

4. Агааржуулалт муутай, битүү орчинд (автобус, цахилгаан шат, нисэх онгоц, галт тэрэг) эрсдэл өндөртэй 1 дүгээр хавьтлаас (эрсдэл өндөртэй 1-р хавьтлын 7-рт заалт) хол зай байрлалд байсан хүмүүс;

5. Коронавируст халдвар (КОВИД-19)-ын онош батлагдахаас өмнө өвчтэй, халдвартай хүний үйлчлүүлсэн эрүүл мэндийн болон бусад байгууллагад очсон гэх тархвар судлалын өгүүлэмжтэй хүмүүсийг оруулж тооцно.

#### Хоёр дугаар хавьтал

Эрсдэл өндөртэй, багатай 1-р хавьталтай харьцсан хүмүүсийг хэлнэ.

Хариу арга хэмжээний зохион байгуулалт

1.1 Коронавируст халдвар (КОВИД-19)-ын үед шуурхай хариу арга хэмжээг авч хэрэгжүүлэхэд тасаг бүрт нэг багыг зохион байгуулж ажиллана

1.2 Шуурхай хариу арга хэмжээний баг нь сэжигтэй тохиолдолд эмчийн үзлэг хийж, тархвар судлалын судалгааны хуудасны дагуу мэдээлэл цуглуулан, хавьтлыг тогтоож, хариу арга хэмжээг авч хэрэгжүүлнэ.

1.3 Шуурхай хариу арга хэмжээний баг нь багийн ахлагч, тархвар судлагч эмч, эмнэлзүйч эмч, лабораторийн эмч эсвэл сувилагч, ариутгагч, жолооч нарын бүрэлдэхүүнтэй байна.

ШУУРХАЙ ХАРИУ АРГА ХЭМЖЭЭНИЙ  
БАГИЙН БҮРЭЛДЭХҮҮН

Д/д		Овог нэр	Албан тушаал	Утасны дугаар
1.	1-р баг (Нярайн эрчимт эмчилгээний тасаг)	Ж.Эрдэнэчимэг	Нярайн эмч	99906914
2.		Б.Халиунаа	Тархвар судлаач	99066529
3.		Ц.Уугангэрэл	Эрчимт эмчилгээний эмч	89119794
4.		Х.Шижиртуяа	Лаборант	88456464
5.		Д.Ганчимэг	Ариутгагч	99662367
6.		Ч.Одгариг	Жолооч	88125864
1.	2-р баг (Эрүүл нярайн тасаг)	Г.Минжмаа	Нярайн эмч	89074671
2.		Б.Халиунаа	Тархвар судлаач	99066529
3.		Ч.Болдбаатар	Эрчимт эмчилгээний эмч	96682886
4.		Х.Шижиртуяа	Лаборант	88456464
5.		Д.Ганчимэг	Ариутгагч	99662367
6.		Ч.Одгариг	Жолооч	88125864
1.	3-р баг (Нярайн эмгэгийг эмчлэх тасаг)	Г.Ичинхорлоо	Нярайн эмч	99258278
2.		Б.Халиунаа	Тархвар судлаач	99066529
3.		Ц.Уугангэрэл	Эрчимт эмчилгээний эмч	89119794
4.		Х.Шижиртуяа	Лаборант	88456464
5.		Д.Ганчимэг	Ариутгагч	99662367
6.		Ч.Одгариг	Жолооч	88125864
1.	4-р баг (Эмэгтэйчүүдийн үрэвслийн тасаг)	Э.Болоржаргал	Багийн ахлагч	99195647
2.		Т.Энхбаатар	Тархвар судлаач	80091030
3.		Н.Баярцогт	Эрчимт эмчилгээний эмч	96667754
4.		Ж.Мөнхтогтох	Лабораторийн эмч	88000036
5.		Ц.Алимаа	Ариутгагч	89391414
6.		Ч.Одгариг	Жолооч	88125864
1.	5-р баг (Эмэгтэйчүүдийн мэс заслын тасаг)	Д.Гантулга	Эх барихын багийн ахлагч нар	99190785
2.		Т.Энхбаатар	Тархвар судлаач	80091030
		Б.Өнөрбаяр	Эрчимт эмчилгээний эмч	93039535
3.		Ц.Алимаа	Лабораторийн эмч	88000036
4.		Ч.Одгариг	Ариутгагч	89391414
5.		Ц.Алимаа	Жолооч	88125864
1.	6-р баг	А.Дүүрэнбилэг	Хэсгийн ахлах эмч, 1-р жижүүр эмч	94050526

2.	(эх барих төрөх тасаг)	Б.Халиунаа	Тархвар судлаач	99066529
3.		Эмчлэгч эмч	Эх барихын эмч	
4.		Д.Дэндэв	Эрчимт эмчилгээний эмч	99241542
5.		М.Хишигжаргал	Лабораторийн тасгийн эрхлэгч	89030264
6.		Д.Жавзандулам	Ариутгагч	99975790
7.		Ч.Одгариг	Жолооч	88125864
1		7-р баг (эх барих ЖЭЭТ, ДТЭЭтасаг)	Ш.Цэрэнсамбуу	Хэсгийн ахлах эмч, 1-р жижүүр эмч
2	Б.Халиунаа		Тархвар судлаач	99066529
3	Д.Гэрэлчимэг		Эрчимт эмчилгээний эмч	88688008
4	Эмчлэгч эмч		Эх барихын эмч	
5	М.Хишигжаргал		Лабораторийн тасгийн эрхлэгч	89030264
6	Д.Жавзандулам		Ариутгагч	99975790
7	Ч.Одгариг		Жолооч	88125864
1	8-р баг (эх барих төрсний дараах тасаг)	Ч.Мядаг	Хэсгийн ахлах эмч, 1-р жижүүр эмч	99191261
2		Б.Халиунаа	Тархвар судлаач	99066529
3		Эмчлэгч эмч	Эх барихын эмч	
4		Д.Дэндэв	Эрчимт эмчилгээний эмч	99241542
5		М.Хишигжаргал	Лабораторийн тасгийн эрхлэгч	89030264
6		Д.Жавзандулам	Ариутгагч	99975790 80860453
7		Ч.Одгариг	Жолооч	88125864
1	9-р баг (эх барих мэс засал мэдээгүйжүүлэг эрчимт эмчилгээний тасаг)	П.Эрдэнэбаатар	Хэсгийн ахлах эмч, 1-р жижүүр эмч	96639006
2		Б.Халиунаа	Тархвар судлаач	99066529
3		Эмчлэгч эмч	Эх барихын эмч	
4		Д.Гэрэлчимэг	Эрчимт эмчилгээний эмч	88688008
5		М.Хишигжаргал	Лабораторийн тасгийн эрхлэгч	89030264
6		Д.Жавзандулам	Ариутгагч	99975790 80860453
7		Ч.Одгариг	Жолооч	88125864
1.	10-р баг (амбулатори)	Д.Наранцацралт	Амбулаторийн эрхлэгч	99266826
2.		Т.Энхбаатар	Тархвар судлаач	80091030
3.		Б.Баярбилэг Б:Алтанцэцэг	Эрчимт эмчилгээний эмч нар	88080063 90090244
4.		Д.Адъяасүрэн	Лаборант	80005058
5.		Д.Мөнхжаргал	Ариутгагч	88146493

6.		Ч.Одгариг	Жолооч	88125864
----	--	-----------	--------	----------

1.4 Багийн гишүүд хамгаалах хувцас, хэрэгслийг бүрэн, зөв өмсч, тайлсан эсэх, байр, орчны цэвэрлэгээ, халдваргүйжүүлэлт, хог хаягдлын устгалын явцыг хяналтын хуудсаар хянана.

1.5 Багийн гишүүдийн биөийн халууныг өдөрт 2 удаа үзэж, тэмдэглэл хөтөлнө.

1.6 Багийн гишүүд дараах үүргийг гүйцэтгэнэ:

1.6.1 Багийн ахлагчийн үүрэг

1.6.1.1 Багийн гишүүдийн хамгаалах хувцас, хэрэгсэл, багаж хэрэгслийн бэлэн байдлыг хангах, ажлын болон амралтын цагийг зохицуулах, үйл ажиллагааг бусад багтай нийцүүлж, хамтран ажиллах, мэдээ, мэдээлэл солилцох ажлыг хариуцан, багийг мэргэжил, арга зүй, удирдлагаар хангана.

1.6.1.2 Сэжигтэй тохиолдлын дуудлагыг хүлээн авмагц багийн гишүүдийг ажлын өдөр 30 минут, амралтын өдөр 1 цагийн дотор бүрдүүлж, бэлэн байдлыг ханган, хариу арга хэмжээг эхлүүлнэ.

1.6.1.3 Шууд удирдах албан тушаалтныг нөхцөл байдал, хариу арга хэмжээний талаарх мэдээллээр хангаж, шаардлагатай тохиолдолд нэмэлт баг ажиллуулах талаар хүсэлт тавьж, шийдвэрлүүлнэ.

1.6.1.4 Өвчтөн, түүний хавьтлыг эрсдлээр нь ангилж тусгаарласан тухай мэдээллийг Эрүүл мэндийн газрын холбогдох мэргэжилтэнд мэдээлнэ.

1.6.1.5 Багийн хариу арга хэмжээний илтгэх хуудсыг бичиж, сэжигтэй, батлагдсан тохиолдол болон хавьтлын тархвар судалгааны хуудас, лабораторийн шинжилгээний дүн зэргийг бүрэн бөглөсөн эсэхийг хянаж, шууд удирдах албан тушаалтанд хүргүүлнэ.

1.6.1.6 Хариу арга хэмжээг авч хэрэгжүүлсэнээс хойш сэжигтэй, батлагдсан тохиолдол болон хавьтлын талаарх мэдээллийг ХӨСҮТ-өөс бэлтгэн хүргүүлсэн өвчтөний жагсаалтад шивж оруулан ХӨСҮТ-ийн Шуурхай удирдлагын нэгжийн eor@nccsd.gov.mn хаягаар 24-48 цагийн дотор хүргүүлнэ.

1.6.2 Тархвар судлагчийн үүрэг

1.6.2.1 Сэжигтэй, магадлалтай, батлагдсан тохиолдол болон 1-р хавьтлаас тархвар судлалын асуумжаар судалгаа авч, тандалт хийн, эмнэлзүйч эмч, багийн ахлагчтай зөвлөлдөн, ажиглах, тусгаарлах эсэхийг шийдвэрлэнэ.

1.6.2.2 Хавьтлыг өртөх эрсдэлээр нь ангилж, 14 хоногийн хугацаанд тусгаарлах байр эсхүл гэрт нь тусгаарлаж, харьяалах өрхийн эмчийн хяналтад шилжүүлнэ.

1.6.2.3 Эрүүл мэндийн ажилтанд мэргэжил, аргазүйн зөвлөмж, өвчтөн болон хавьталд зөвлөгөө өгнө.

1.6.2.4 Сэжигтэй, магадлалтай, батлагдсан тохиолдлын биеийн байдал хөнгөн, дунд бол дотуур утас, гар утас, камер, дуудлагын систем зэргийг ашиглан асуумж авна. Хэрэв өвчтний биеийн байдал хүнд эсвэл нас барсан бол гэр бүл, асран хамгаалагч, ойр дотны хүнээс асуумж авна.

1.6.2.5 Сэжигтэй, батлагдсан тохиолдол болон хавьтлын талаарх мэдээллийг ХӨСҮТ-өөс бэлтгэн хүргүүлсэн өвчтөний жагсаалтад шивж оруулан багийн ахлагчид цахимаар хүргүүлнэ.

1.6.2.6 Сэжигтэй, батлагдсан тохиолдол болон хавьтлын тархвар судалгааны

хуудас, лабораторийн шинжилгээний дүн зэргийг бүрэн бөглөж, тухайн өдөр хийсэн ажлын илтгэх хуудасны хамт багийн ахлагчид хүлээлгэн өгнө.

1.6.2.7 Голомтын эцсийн халдваргүйжүүлэлтэд хяналт тавина.

1.6.2.8 Батлагдсан тохиолдлыг эмчилж байгаа эмч нь өвчтнөөс тархвар судлалын судалгааны хуудсаар давтан асуумж, судалгаа авч, хариу арга хэмжээний багийн тархвар судлагч эмчид хүлээлгэн өгнө.

1.6.3 Эмнэлзүйч эмчийн үүрэг

1.6.3.1 Сэжигтэй, магадлалтай, батлагдсан тохиолдол, хавьталд үзлэг хийж, эрэмбэлэн ангилалт хийнэ.

1.6.3.2 Тархвар судлагч эмч, багийн ахлагчтай зөвлөлдөн тусгаарлах эсэхийг шийдвэрлэж, шаардлагатай тохиолдолд эмнэлгийн тусламж үзүүлнэ.

1.6.3.3 Сэжигтэй, магадлалтай, батлагдсан тохиолдлыг харьяалах эмнэлэгт урьдчилан мэдэгдэж, хүлээлгэж өгнө.

1.6.4 Лабораторийн эмч, эх баригч, сувилагчийн үүрэг

1.6.4.1 Сэжигтэй, магадлалтай тохиолдлоос сорьц авч, холбогдох журмын дагуу хадгалж, тээвэрлэн ХӨСҮТ эсвэл харьяалах вирус судлалын лабораторид хүргүүлнэ.

1.6.4.2 Сорьц илгээх тухай мэдээллийг лабораторийн эрхлэгч, ажилтанд урьдчилан мэдэгдэнэ.

1.6.4.3 Тухайн өдөр хийсэн ажлын илтгэх хуудсыг багийн ахлагчид хүлээлгэн өгнө.

1.6.5 Ариутгагчийн үүрэг

1.6.5.1 Голомтод эцсийн халдваргүйжүүлэлтийг тархвар судлагч эмчийн хяналтан дор хийж, тэмдэглэл хөтөлнө

1.6.5.2 Хариу арга хэмжээ авсны дараа тээврийн хэрэгсэлд халдваргүйжүүлэлт хийнэ.

1.6.5.3 Тухайн өдөр хийсэн ажлын илтгэх хуудсыг багийн ахлагчид хүлээлгэн өгнө.

1.6.6 Жолоочийн үүрэг

1.6.6.1 Машины бэлэн байдал, багийн гишүүдийн аюулгүй байдлыг хангаж ажиллана.

1.6.6.2 Тархвар судлагч эмчийн хяналтан дор хамгаалах хувцас, хэрэгслийг өмсөж тайлна.

2. Эрүүл мэндийн байгууллагад сэжигтэй тохиолдол илэрсэн үед авах хариу арга хэмжээ

1. Эрүүл мэндийн байгууллага коронавируст халдвар (КОВИД-19)-ын хариу арга хэмжээний төлөвлөгөөтэй байна.

2. Үзлэгийн явцад коронавируст халдвар (КОВИД-19) гэж сэжиглэсэн тохиолдолд эмч тухайн өрөөнөөс гарах, орох хөдөлгөөнийг хориглоно. Өрөөнд байгаа бүх хүнд амны хаалт зүүлгэж, сэжигтэй тохиолдлоос 2 метрээс дотогш зайд харьцахгүй байхыг анхааруулж, байгууллагын удирдлагад шууд мэдээлнэ.

3. Эрүүл мэндийн байгууллагын удирдлага нь мэдээг хүлээн авч, байгууллагын гарах, орох, хөдөлгөөнийг түр зогсооно. Сэжигтэй тохиолдолд үйлчилгээ үзүүлсэн эрүүл мэндийн ажилтан, үйлчлүүлж байгаа иргэнийг бүртгэх, голомтыг



■  
халдваргүйжүүлэх арга хэмжээг зохион байгуулна.

4. Сэжигтэй өвчтнийг түр тусгаарлах өрөө эсвэл тасагт тусгаарлана.

5. Эрүүл мэндийн байгууллагын удирдлага шуурхай арга хэмжээний багийг

6. дуудаж, үүрэгжүүлнэ.

7. Шуурхай хариу арга хэмжээний баг нь сэжигтэй тохиолдлоос сорьц авч, хавьтлыг тогтоон, ялгаж голомтод халдваргүйжүүлэлт хийнэ.

8. Сэжигтэй тохиолдол илэрсэн тухай мэдээг “Коронавируст халдвар (КОВИД-19)-ын тандалт, сэргийлэлтийн түр заавар”-т тусгасан бүртгэл, мэдээллийн дагуу мэдээлнэ.

3. Тусгаарлах тасгийн зохион байгуулалт:

COVID-19 халдварын үед Нийслэлийн өргөө амаржих газрын өргөтгөлийн барилгын эмэгтэйчүүдийн тасгийн 1 болон 4 давхарыг чөлөөлж нийт 30 ор гарган ажиллана.

Нэг давхарт: Эмчлүүлэгчийг эрэмбэлэн ялгах, хүлээн авах үзлэг оношлогоо болон шинжилгээ сорьц авах хэсгийг

Дөрвөн давхарт: 30 ор бүхий төрөх өрөө, хагалгааны өрөө, нярайн эрчимт эмчилгээний өрөө, сэхээн амьдруулахын өрөө зэргийг иж бүрэн тоноглон ажиллуулна.

Коронавирусын (COVID-19) халдварын дэгдэлтийн үед дараах эмнэлгийн тусламж үйлчилгээг зохион байгуулна:

3.1 Коронавируст халдвар (КОВИД-19)-ын сэжигтэй, магадлалтай, батлагдсан тохиолдлыг эмнэлэгт, хавьтлыг халдварт өртөх эрсдлээр ангилан тусгаарлан ажиглах тасагт тусгаарлана.

3.2 Нийтийг хамарсан халдвар бүртгэгдэж орны ачаалал ихэсч, тусгаарлах эмнэлэг, хүрэлцээгүй болсон үед нэмэлтээр ор дэлгэх, шинж тэмдэггүй болон хөнгөн хэлбэрээр өвчилсөн иргэдийг тусгаарлан ажиглах байранд, хавьтлыг гэрт нь тусгаарлах арга хэмжээг нөхцөл байдалд тохируулан авч хэрэгжүүлнэ.

3.3 Коронавируст халдвар (КОВИД-19)-ын батлагдсан тохиолдлыг тусгаарлах эмнэлэг, байгууламж нь халдвартай буюу улаан, халдварын эрсдэл дунд буюу шар, халдваргүй (ногоон) гэсэн 3 бүсээр хувааж, тусгаарлалтыг зохион байгуулна. Доорх бүсүүд нь хоорондоо бүрэн тусгаарлагдсан байна.

3.4 Халдвартай улаан бүсэд халдварын сэжигтэй, магадлалтай, батлагдсан үйлчлүүлэгчийн хэвтэн эмчлүүлэх хэсэг;

3.5 Шар бүсэд халдвартай бүсэд ажилласан эрүүл мэндийн ажилтны хамгаалах хувцас тайлах хэсэг байна. Тус хэсэгт 50 литрээс дээш хэмжээтэй (өргөн 50 см, урт нь 80 см дээш байх) хог хаягдал цуглуулах уут бүхий хогийн сав, гар халдваргүйжүүлэх бодис, гутал халдваргүйжүүлэх уусмал болон урт бариултай губка, нүдний шил халдваргүйжүүлэх бодис зэргийг бэлтгэсэн байна.

3.6 Халдваргүй ногоон бүсэд эмнэлгийн ажилтны байрлах өрөө, эмнэлгийн бусад хэсгийг хамруулна.

3.7 Тусгаарлах эмнэлэгт өвчтөн хүлээн авах хаалга, эмнэлгийн ажилтны орох, гарах хаалга тусдаа байхаар зохион байгуулна. Тусгаарлах эмнэлгийн өвчтөний өрөө

3.8 нь агааржуулалт сайтай байх ба механик агааржуулалттай,

3.9 байгалийн агааржуулалттай бол салхивч нь нээгддэг байна.

3.10 Сэжигтэй тохиолдлыг шинжилгээний хариу гартал нэг, нэгээр тусгаарлана. Хэрэв 1-ээс дээш хүнийг 1 өрөөнд тусгаарлах бол ор хоорондын зай нэг метрээс дээш байх ба ор хооронд тусгаарлагч ашиглана.

3.11 Батлагдсан тохиолдлыг нэг оронд оногдох талбайн хэмжээ 8 м<sup>2</sup>-аас багагүй байхаар тооцож хамтад нь тусгаарлаж болно.

3.12 Тусгаарлах өрөө нь дотроо гарын угаалтуур, суултууртай байна. Өрөө нь дотроо ариун цэврийн өрөөгүй нийтийн ариун цэврийн өрөө ашиглаж байгаа үед коридорыг улаан бүсэд тооцож зохион байгуулалтыг хийнэ.

#### 4. Тусгаарлах тасагт мөрдөх халдвараас сэргийлэх арга хэмжээ

4.1 Халдвартай бүсэд мөрдөх халдвараас сэргийлэх арга хэмжээ

4.1.1 Ажилтан улаан бүсэд орох давтамж, ажиллах хугацааг бага байлгахар тооцож, үйл ажиллагааг зохион байгуулна.

4.1.2 Батлагдсан болон сэжигтэй тохиолдолд тусламж үзүүлэх ажилтныг тус тусад нь томилно. Хэрэв нэг ажилтан ажиллаж байгаа бол сэжигтэй тохиолдолд тусламж үйлчилгээг эхэлж үзүүлсэний дараа батлагдсан тохиолдолд тусламж үйлчилгээг үзүүлнэ. Тохиолдол хооронд хамгаалах хувцас солино.

4.1.3 Үйлчлүүлэгчийн өрөөнд халдваргүйжүүлэлт хийхдээ өвчтөн болон орчны эд зүйлд хүрэлцэж хувцсаа бохирдуулахаас сэргийлж, зай барина.

4.1.4 Хамгаалах хувцас, хэрэгслийг зөв, зүй зохистой хэрэглэнэ.

4.1.5 Тусламж үйлчилгээ үзүүлэх үедээ өвчтөнд хүрэлцсэн бол гадна талын бээлийг үйлчлүүлэгч хооронд солино.

4.1.6 Халдвартай бүсэд байгаа мэдээллийг цахимаар авах боломж (дата, таблет, гар утас, бусад тоног төхөөрөмж)-оор хангана. Эрүүл мэндийн ажилтнууд халдвартай бүсэд өөрсдийн гар утсыг авч орж болохгүй.

4.1.7 Халдвар дамжуулах эрсдэл багатай даралтны аппарат, чагнуур, халууны шил, пульсоксиметр зэрэг багаж хэрэгслийг үйлчлүүлэгч хооронд 70 хувийн спирт эсвэл зориулалтын халдваргүйжүүлэх бодистой салфеткаар арчиж халдваргүйжүүлнэ.

4.1.8 Өвчтөний өрөөний агаар сэлгэлтийг 2 цаг тутам 10-15 минут хийж, өрөөний хаалгыг хаалттай байлгана.

4.1.9 Тусгаарлалтад байгаа үйлчлүүлэгчийг өрөөнөөс гарах, бусад хүмүүстэй уулзахыг хориглоно.

4.1.10 Тусгаарлалтад байгаа үйлчлүүлэгчийн эд зүйлсийг өрөөнөөс гаргахгүй. Зайлшгүй шаардлагатай хэрэгцээний эд зүйлсийг гаднаас оруулж болно.

4.1.11 Үйлчлүүлэгчийн өрөөнд орох эмнэлгийн ажилтан (инженер, техникийн ажилчин, сантехникийн слесарь), ар гэр, сахиур зэрэг хүний тоог хязгаарлаж, орж, гарсан хүмүүсийн бүртгэлийг хөтөлнө. Өвчтөний өрөөнд (улаан бүс) орсон ажиллагсадын бүртгэлийг хөтөлнө.

4.1.12 Тусгаарлах тасагт зөөврийн рентген, хэт авианы оношилгоо хийх аппарат, тоног төхөөрөмж байршуулсан байна.

5. Хувцас тайлах хэсэг буюу шар бүсэд мөрдөж ажиллах халдвараас сэргийлэх арга хэмжээ

5.1 Хамгаалах хувцас, хэрэгсэл өмсөхгүйгээр халдвартай болон завсрын бүсэд орохыг хатуу хориглоно.

5.2 Хамгаалах хувцас хэрэгслийг зааврын дагуу тайлж гараа халдваргүйжүүлнэ.

5.3 Хувцас тайлах дараалал, бие бүрэн харагдах толь байршуулна.

5.4 Ажилтан хувцас тайлахдаа дараалал, санамжийг нэг бүрчлэн харж, толинд шалгаж тайлна.

5.5 Нэг удаагийн үзлэгийн бээлийг ажил дууссаны дараа халдваргүйжүүлэхгүй шууд тайлж, хаях бөгөөд зөвхөн ахуйн бээлийг халдваргүйжүүлнэ.

5.6 Халдвартай бүсэд өмссөн гутлаа шар бүсэд тайлж үлдээгээд ногоон бүс рүү цэвэр гутлыг өмсөж орно. Өмсөх гутлыг шар бүсийн гадна үүдэнд бэлтгэж тавьсан байна.

5.7 Хувцас тайлах хэсэгт гар халдваргүйжүүлэх бодис нь мэдрэгчтэй эсвэл тохойгоор ажилладаг савтай байна.

5.8 Шар бүс дэх хог хаягдлыг ариутгалын ажилтан эсвэл үйлчлэгч шар бүсэд халдваргүйжүүлэлтийг хийгээд хамгаалах хувцсаа тайлна.

5.9 Шар бүсэд цэвэрлэгээний ус, халдваргүйжүүлэх уусмалыг зайлуулах бохир усны шугам хоолой байхгүй үед улаан бүс рүү оруулж асгана.

6. Халдваргүй бүсэд мөрдөж ажиллах халдвараас сэргийлэх арга хэмжээ

6.1 Эмнэлгийн ажиллагсадыг аль болох нэг нэгээр байлгана. Өрөө нь агааржуулалт хийх боломжтой байна.

6.2 Өрөө хооронд сэлгүүцэхгүй, хамт сууж хоол идэхгүй, аяга, таваг зэрэг хоолны хэрэгсэл тусдаа байна.

6.3 Өвчний түүх, сувилгааны карт зэрэг цаасан материалтай харьцахдаа нэг удаагийн амны хаалт зүүж, ажил дууссаны дараа гараа угаах эсвэл халдваргүйжүүлнэ.

6.4 Цаасан материалыг халдваргүй бүсэд сувилагчийн постон дээр хөтөлнө. Амрах өрөөнд оруулж хөтлөхийг хориглоно.

6.5 Халдвартай бүсэд хэрэглэсэн эд зүйл, цаасан материалыг халдваргүй бүсэд оруулахыг хориглоно.

6.6 Эмнэлгийн ажиллагсадын байрлах хэсэгт усанд орох болон хувцас угаах, индүүдэх нөхцлийг бүрдүүлсэн байна.

6.7 Ус буцалгагч, хоол халаах цахилгаан зуух, хөргөгчтэй байна.

6.8 Эмнэлгийн өмд, цамц, гутал 2-оос доошгүй байх, хамгаалах хувцасны дотор өмссөн өмд цамцыг халдваргүй бүсэд ороод сольж өмсөх өмд, цамц, гутал тусдаа байна.

6.9 Багаж, хэрэгсэл, тоног төхөөрөмжийг цэвэрлэх, халдваргүйжүүлэх, ариутгахад Эрүүл мэндийн сайдын 2019 оны 537 дугаар тушаалын 2 дугаар хавсралтыг мөрдөж ажиллана.

7. Аэрозол үүсгэх ажилбарын үеийн халдвараас сэргийлэх арга хэмжээ

7.1 Коронавируст халдвар (КОВИД-19)-ын сэжигтэй, магадлалтай, батлагдсан тохиолдолд дараах ажилбаруудыг хийх үед аэрозол хэлбэрээр халдвар дамжих эрсдэлтэй.

7.1.1 Бронх дурандах;

7.1.2 Интубаци тавих, авах;

7.1.3 Амьсгал, зүрхний сэхээн амьдруулах тусламж үзүүлэх (CPR);

7.1.4 Зохиомол амьсгал (маск, интубаци);

7.1.5 Соруулга хийх;

7.1.6 Амьсгалын замд хийгдэх мэс засал;

7.1.7 Шүдний эмчилгээ, өрөм, борын машин ажиллуулан тусламж үзүүлэх

7.1.8 Аэрозол үүсгэх ажилбар хийх өрөө нь агаарын сөрөг даралттай эсвэл механик агааржуулах системтэй, салхивчаар агаар сэлгэлт хийх боломжтой байна. Хэрэв механик агааржуулах систем ашиглаж байгаа тохиолдолд агаар солилцох давтамж нь нэг цагт 12-оос багагүй байна.

7.1.9 Ажилбарын үед өрөөнд байх хүний тоог хамгийн бага хэмжээнд байлгана.

7.1.10 Ажилбар дууссаны дараа өрөөний агааржуулах системийг ажиллуулан агаар сэлгэлт хийж, өрөөг цэвэрлэж, халдваргүйжүүлнэ.

7.1.11 Аэрозол үүсгэх ажилбар гүйцэтгэх эрүүл мэндийн ажилтан дараах иж бүрэн хамгаалах хувцас, эмнэлгийн зориулалтын 95 хувь буюу түүнээс дээш шүүлтүүртэй (N95, PPP2, PPP3) амны хаалт хэрэглэнэ.

8. Өвчтөн шилжүүлэх, тээвэрлэх үеийн халдвараас сэргийлэх арга хэмжээ

8.1 Коронавируст халдвар (КОВИД-19)-ын батлагдсан тохиолдлыг өөр эмнэлэгт шилжүүлэх, зөөвөрлөх асуудлыг эмнэлзүй, халдварын сэргийлэлт, хяналтын баг зөвшилцөн шийдвэрлэнэ.

8.2 Зайлшгүй шаардлагатай оношилгоо, эмчилгээ хийх зорилгоор өвчтөнг эмнэлгийн бусад тасаг, хэсэг, өөр эмнэлэг рүү тээвэрлэх бол очих зам талбайг урьдчилан чөлөөлүүлж, бусад хүмүүстэй хавьтал болохоос сэргийлнэ.

8.3 Тээвэрлэх, зөөх үед үйлчлүүлэгчид амны хаалт зүүлгэж, эрүүл мэндийн ажилтан хамгаалах хувцас өмсөнө.

8.4 Автомашин ашиглан тээвэрлэх үед үйлчлүүлэгчид тусламж, үйлчилгээ үзүүлэх шаардлагагүй бол эмч, эрүүл мэндийн ажилтан жолоочийн бүхээгт сууна.

8.5 Коронавируст халдвартай болон халдварын сэжигтэй үйлчлүүлэгчийг зөөх тээврийн хэрэгслийн бэлэн байдлыг хангана.

8.6 Жолооч, эмчийн урд кабин хэсэг, зорчигчийн хэсгээс бүрэн тусгаарлагдсан байна.

8.7 Тээвэрлэх явцад цонх нээж агаар сэлгэлт хийнэ. Машины агааржуулах төхөөрөмжийг ажиллуулахгүй. Гаднах агаараас сэлгэх (дотор агаараар сэлгэлтийг

хориглох) сорох, хүйтэнд пар асаах ба гадар агаараас сэлгэх горимоор ажиллуулна.

8.8 Түргэн тусламжийн машинд хүчилтөрөгчийн хангамж, маск, амбу,

8.9 интубаци тавих хэрэгсэл, хамгаалах хувцас хэрэгсэл, гар халдваргүйжүүлэгч, дамнуурга, хогийн сав, цэвэрлэгээний материал, халдваргүйжүүлэх бодис гэх мэт яаралтай тусламж үзүүлэх болон халдвараас сэргийлэх хэрэгслийг бэлэн байлгана.

8.10 Автомашины аюулгүй байдлыг хангах, хурд тохируулахын зэрэгцээ дотроос холбоо барих боломжтой харилцаа холбооны хэрэгсэл, гар утастай байна.

8.11 Автомашиныг ашигласан тохиолдол бүрт гар хүрэлцэх хэсгүүдийг арчиж халдваргүйжүүлнэ.

9. Бөөлжис, цэр, цус зэрэг биологийн шингэнээр бохирлогдсон бол халдваргүйтгэн цэвэрлэнэ.

9.1 Автомашины кабиныг цэвэрлэсний дараа гар хүрэлцдэг хэсгүүдийг арчиж, өвчтөн хүрэлцээгүй бусад хэсэгт мананцар үүсгэгч, шүршигч ашиглан халдваргүйжүүлнэ. Мананцар үүсгэгч ашиглаж байгаа үед хаалга, цонхыг хааж, дотор талд хүн байхгүй нөхцөлд хийнэ.

10. Коронавируст халдвартай болон халдварын сэжигтэй үйлчлүүлэгчийг зөөх тээвэрлэх үед өмсөх хамгаалах хувцас, хэрэгсэл

10.1 Автомашины бүхээгийн хэсэг бүрэн тусгаарлагдсан, өвчтөнийг суух, буух зэрэгт туслалцаа үзүүлэх шаардлагагүй, 1 метрээс дотогш зайд харьцахгүй үед жолооч нэг удаагийн амны хаалт, ажлын хувцасны гадуур халад эсвэл комбинзон, нүдний шил, нүүрний хаалтны аль нэгийг өмсөнө. Ажлын бээлий өмсч, ажил дууссаны дараа гараа угааж, халдваргүйжүүлэн бээлийг солино.

10.2 Автомашины бүхээгийн хэсэг тусгаарлагдаагүй, дамнуурга ашиглах, өвчтөнийг буух, суухад туслах зэргээр өвчтөнтэй 1 метрээс дотогш зайд харьцах эрсдэлтэй бол жолооч иж бүрэн хамгаалах хувцас өмсөнө.

10.3 Эмч тусламж үйлчилгээ үзүүлэх, өвчтөнийг үзэх, суулгах, буулгах, эмнэлэгт хүлээлгэн өгөх зэрэг ойр зайд харьцах учраас иж бүрэн хамгаалах хувцас өмсөнө.

10.4 Өвчтөнийг хүлээн авсан эрүүл мэндийн байгууллага тээврийн хэрэгслийн халдваргүйжүүлэлт цэвэрлэгээг хийнэ. Хүргэж ирсэн эмч, жолоочийн хамгаалах хувцас хэрэгслээ тайлах газрыг бэлтгэж, гар угаах, хувцас солих нөхцлийг бүрдүүлсэн байна.

11. Эрүүл мэндийн ажилтныг халдвараас сэргийлэх арга хэмжээ

11.1 Эрүүл мэндийн байгууллага нь эрүүл мэндийн ажилтан болон коронавируст халдварын голомтод үүрэг гүйцэтгэж байгаа эрүүл мэндийн бус байгууллагын ажиллагсадыг халдварт өртөхөөс сэргийлэх арга хэмжээг нэн тэргүүнд авч хэрэгжүүлнэ.

11.2 Ажиллагсадыг халдварт өртөхөөс сэргийлэх, сургах, бэлтгэх, шаардлагатай

хэрэгслээр хангахад байгууллагын удирдлага, санхүү, аж ахуй, эмнэлгийн тусламжийн чанар, халдварын сэргийлэлт хяналт, хүний нөөц,

11.3 сувилахуй, дотоод хяналтын албад хамтран ажиллана.

11.4 Тусгаарлах эмнэлэг, ажиглалтын байр, илрүүлэг, эрэмбэлэн ангилалт хийх нэгжүүдэд ажиллах эрүүл мэндийн ажилтанг сургаж, бэлтгэсэн байна.

11.5 Тусгаарлах эмнэлэгт ажиллаг буй эрүүл мэндийн ажилтан 14 хоногийн хугацаанд тусгаарлагдан ажиглагдах бөгөөд, батлагдсан тохиолдолд тусламж үзүүлсэн сүүлийн өдрөөс эхлэн 14 хоног ажиглалтад байна.

11.6 Тусгаарлагдан ажиллах ажиллагсад хувийн бэлтгэлийг хангаж, ариун цэврийн хэрэгслийг бэлтгэнэ.

11.7 Ажиллах хугацаанд амьдрах өрөө нь тав тухтай, усанд орох, гар угаах, хувцас угаах нөхцлийг бүрдүүлсэн байна.

11.8 Ар гэрийн нөхцөл байдал, эрүүл мэндийн байдлыг харгалзан үзэж тусгаарлагдан ажиллах эрүүл мэндийн ажилтанг сонгоно.

11.9 Цусны даралт, зүрх судасны архаг өвчин, чихрийн шижин, хавдартай, амьсгалын замын архаг эмгэгтэй, жирэмсэн эрүүл мэндийн ажилтанг батлагдсан тохиолдолд тусламж үзүүлэхээр томилон ажиллуулахыг хориглоно.

11.10 Тусгаарлагдан ажиллах эрүүл мэндийн ажилтанг эрүүл мэндийн үзлэг (цээж гэрэлд харах), коронавирус илрүүлэх шинжилгээнд заавал хамруулна.

12. Байгууллагын эмнэлгийн тусламж үйлчилгээ, чанар аюулгүй байдлын алба, халдварын сэргийлэлт хяналтын алба, сувилахуйн албаны гүйцэтгэх үүрэг

12.1 Хамгаалах хувцас, хэрэгслийг зөв өмсөх, аюулгүй тайлах, гарын эрүүл ахуй сахих, халдваргүйжүүлэх бодисыг зөв хэрэглэх, цэвэрлэгээ, халдваргүйжүүлэлт хийх гэх мэт халдварын сэргийлэлт, хяналтын чиглэлээр эрүүл мэндийн ажиллагсадыг тогтмол сургана.

12.2 Ажиллагсадыг тусгаарлалтад орохоос өмнө хамгаалах хувцас өмсөх, тайлах, гар угаах, халдваргүйжүүлэх дадлыг хүн тус бүрээр нэг бүрчлэн шалгана. Зөв дадал эзэмшээгүй, сургалтад хамрагдаагүй ажилтанг халдварын голомтод оруулж ажиллуулахыг хатуу хориглоно.

12.3 Халдвараас сэргийлэх зааврыг хэрэгжүүлэн, мөрдөж ажиллах, хүн бүрийн хариуцлагын талаар ажиллагсадад анхааруулга өгч баримтжуулсан байна.

12.4 Эмнэлгийн тусламж үйлчилгээ үзүүлэх багийн ахлагчийг томилно.

12.5 Батлагдсан тохиолдолд тусламж үзүүлж тусгаарлагдан ажиллаж байгаа эрүүл мэндийн ажилтанг үзлэг, шинжилгээнд заавал хамруулах ба тархвар судлаач, хүний нөөцийн алба хариуцан ажиллана.

12.6 Ажиллах болон ажиглалтын хугацаанд өдөр бүр шинж тэмдгийн тандалт хийж, биеийн халууныг өглөө, оройд 2 удаа үзнэ.

12.7 Тусгаарлагдан ажиллаж байгаа эрүүл мэндийн ажилтны халдвараас сэргийлэх дэглэмийн мөрдөлт, хамгаалах хувцас, хэрэгслийг зөв өмсч, аюулгүй тайлж байгаа байдалд багийн ахлагч хяналт тавина. Эсвэл хяналт хийхээр томилогдсон ажилтан хяналт тавина.

12.8 Ажилтанд эмнэл зүйн шинж тэмдэг илэрсэн бол ахлан ажиллаж байгаа эмч, тархвар судлаачид мэдэгдэж хугацаа харгалзахгүйгээр ПГУ-ын шинжилгээнд

12.9 хамруулна. Ажпыг зогсоож, тусгаарлалтад шилжүүлнэ.

12.10 Тусламж, үйлчилгээ үзүүлэх явцад санамсаргүйгээр халдварт өртөх эрсдэл үүссэн тохиолдолд (хамгаалах хувцас өмсөөгүй, буруу өмссөн, хувцас урагдсан, гэмтсэн, биологийн шингэнд хамгаалалтгүй хүрсэн зэрэг) эмнэлгийн халдварын сэргийлэлт хяналт (ХСХ)-ын багт мэдэгдэнэ.

12.11 Халдварын сэжигтэй, магадлалтай, батлагдсан тохиолдлоос тархварзүйн асуумж авах, хөнгөн үед биеийн байдлыг хянах үед тусгаарлах өрөөнд орохгүйгээр дотуур утас, гар утас, камер, дуудлагын систем ашиглаж, хавьтал болох, халдвартай бүсэд орох эрүүл мэндийн ажилтны тоо, давтамжийг багасгана.

12.12 Батлагдсан тохиолдолд тусламж үйлчилгээ үзүүлэхдээ хавьтал болох хугацааг аль болох бага байлгана.

12.13 Тусгаарлалтын хэсэгт томилогдсон эрүүл мэндийн ажилтнаас бусад хүн орохыг хориглоно. Зайлшгүй шаардлагаар өрөөнд орсон эрүүл мэндийн ажилтан, ар гэрийн хүмүүсийн бүртгэлийг хөтөлнө. Хамгаалах хувцсыг өмсүүлнэ.

12.14 Хувцас өмсөх, тайлах, гарын эрүүл ахуй сахилт, цэвэрлэгээ халдваргүйжүүлэлтийг шалгах хуудсаар өдөр бүр хянах, хянаж байгаа эсэхэд ХСХ, чанар, сувилахуйн алба хяналт тавьж ажиллана.

12.15 Амны хаалтыг 2 давхарлаж зүүхгүй байх, ялангуяа шүүлтүүртэй амны хаалтны дотор нэг удаагийн амны хаалт зүүхэд нүүрэнд бүрэн наалдаж битүүмжлэл үүсэхгүй гэдгийг ажиллагсдад ойлгуулна.

12.16 Батлагдсан тохиолдолтой шууд харьцсан, 1 метрээс дотогш зайд тусламж үзүүлсэн, эсвэл түүний орчинтой харьцсан, аэрозол үүсгэх ажилбар гүйцэтгэсэн эмнэлгийн ажилтанг хамгаалах хувцастай байсан эсэхээс үл хамаарч “эрсдэлд өртсөн” гэж үзнэ.

12.17 Эрсдэлд өртсөн ажилтан халдвар авах эсэх нь дараахь зүйлсээс хамаарна:

12.17.1 Хамгаалах хувцас хэрэгслийг зөв зохистой өмссөн байдал

12.17.2 Хамгаалах хувцсыг тайлах явцад алдаа гаргаагүй байх;

12.17.3 Гарын ариун цэвэр сахих 5 заалтад гараа зөв угааж, халдваргүйжүүлсэн байх;

12.17.4 Эмнэлгийн орчин болон гар хүрэлцэх хэсгийн цэвэрлэгээ, халдваргүйжүүлэлтийг өдөрт 3-аас доошгүй удаа хийж байсан эсэх.

13. Тусгаарлах тасагт хийгдэх цэвэрлэгээ, халдваргүйжүүлэлт

13.1 Цэвэрлэгээ хийх ажилтанг ажиллах тасаг, нэгжид нь ажпын байрны сургалтанд хамруулж бэлтгэсэн байна.

13.2 Цэвэрлэгээ, халдваргүйжүүлэлт хийж байгаа үйл явцад баг ахлан ажиллаж байгаа эмч болон сувилагч хяналт тавьж зөвлөмж, заавар өгч ажиллана.

13.3 Өвчтөний өрөөнд өдөрт 1-2 удаа цэвэрлэгээ хийнэ. Гар их хүрэлцдэг, бохирдох эрсдэл ихтэй талбай, эд зүйлсийн гадаргууг өдөрт 3 удаа арчиж халдваргүйжүүлнэ.

#### 13.4 Өвчтөн байгаа өрөөнд халдваргүйжүүлэх бодисыг цацаж, шүршиж

13.5 хэрэглэхгүй, өрөөний хана, тааз зэрэг талбайг хамруулан халдваргүйжүүлэлт хийх шаардлагагүй.

13.6 Цэвэрлэгээ, халдваргүйжүүлэлт хийх дарааллыг тасаг тус бүр гаргаж, үйлчилгээний болон ариутгалын ажилтанд өгнө.

13.7 Цэвэрлэгээ, халдваргүйжүүлэлт хийхэд дараах зарчмыг баримтална.

13.7.1 Цэвэрлэгээ хийсний дараа халдваргүйжүүлэлт хийнэ.

13.7.2 Цэврээс бохир, дээрээс доош, гаднаас дотогш чиглэлээр хийнэ.

13.7.3 Чийгтэй цэвэрлэгээ хийнэ. Хог шүүрдэх, хуурай алчуураар тоос арчиж орчинд тоос босгохыг хориглоно.

13.7.4 Цэвэрлэгээний бодистой уусмал уруу халдваргүйжүүлэх бодисыг нэмж хольж хэрэглэхгүй.

13.7.5 Бүс тус бүрт ашиглах цэвэрлэгээ, халдваргүйжүүлэх хэрэгсэл тусдаа байна. Бүс хооронд дамжуулж хэрэглэхгүй.

13.7.6 Хэт өндөр түвшрүүлэг (концентраци)-тай бодисоор халдваргүйжүүлэлт хийхгүй.

13.7.7 Халдваргүйжүүлэх бодисын үйлчлэх хугацааг баримтлана.

13.7.8 Халдваргүйжүүлэлтийг арчиж хийнэ. Гар шүршигч ашиглаж байгаа үед зай талбай үлдээхгүй хэсэг хугацаанд чийгтэй байхаар тооцож хангалттай хэмжээгээр шүршээд алчуураар тарааж арчина.

14. Биологийн шингэнээр бохирлогдсон талбайг цэвэрлэж, халдваргүйжүүлэх дараалал

14.1 Цус, шээс зэргийг нэг удаагийн сальфетка ашиглан шингээж авна.

14.2 Бөөлжис, хоолны үлдэгдэл гэх мэт зүйлийг тосгуур ашиглан хамж авч халдвартай хог хаягдлын уутанд хийнэ.

14.3 Угаалгын нунтаг, саван бүхий цэвэрлэгээний бодистой уусмалаар бохирлогдсон талбайг арчиж цэвэрлэнэ.

14.4 Цэвэрлэсэн талбай хатсаны дараа халдваргүйжүүлэх уусмалд норгосон нойтон алчуураар арчиж халдваргүйжүүлнэ.

14.5 Цэвэрлэгээ, халдваргүйжүүлэлтэд хэрэглэсэн алчуурыг халдвартай хог хаягдлын уутанд хийж хаяна.

14.6 Эрүүл мэндийн байгууллагад хэрэглэх зөвшөөрөлтэй бодисыг сонгож хэрэглэнэ. Түгээмэл хэрэглэдэг бодисыг дараах концентрацаар найруулж хэрэглэж болно. Үүнд: Гипохлорт натри 0.1%, 0.5%, жавелион 0.015%, 0.03%, хлорсепт 0.02-0.1% уусмал 10-20 минутад халдваргүйжүүлэх үйлчилгээ үзүүлнэ.

14.7 Мананцар үүсгэгч, автомаксыг голомтын эцсийн халдваргүйжүүлэлт хийхэд гар хүрэхгүй талбайг халдваргүйжүүлэхэд ашиглана. Өөрөө автоматаар унтардаг мананцар үүсгэгчийг шар бүсийн халдваргүйжүүлэлтэд хүнгүй үед ашиглаж болно.

14.8 Цэвэрлэгээ, халдваргүйжүүлэлт хийхэд хамгаалах хувцас өмсөнө. Ахуйн бээлийг ажил дууссаны дараа халдваргүйжүүлэх уусмалд дүрж халдваргүйжүүлээд тайлна.



15. Цагаан хэрэгсэл, зөөлөн эдлэлийн угаалга, халдваргүйжүүлэлт:

15.1 Үйлчлүүлэгчийн хэрэглэсэн цагаан хэрэглэл, зөөлөн эдлэлийг цэвэрлэж, халдваргүйжүүлэхэд Эрүүл мэндийн сайдын 2019 оны 537 дугаар тушаалын 8 дугаар хавсралтаар батлагдсан зааврыг баримтална.

15.2 Үйлчлүүлэгч гарсны дараа ор, матрас, хөнжил, гудас, дэр, цагаан хэрэгсэл зэрэг орны бүх хэрэгслийг угааж, халдваргүйжүүлнэ.

15.3 Ор, матрасны тоос, шороог арчиж цэвэрлээд, халдваргүйжүүлнэ.

15.4 Цагаан хэрэгсэл, гудас, матрасны гаднах углаа зэргийг угаагч бодистой 60-90°C хэмийн халуун усаар автомат угаалгын машинд угааж индүүднэ.

15.5 Халуун ус хэрэглэх боломжгүй бол халдваргүйжүүлээд, угаагч бодис ашиглан угаана. Угаасны дараа цэвэр усаар зайлж, хатаагаад индүүднэ.

15.6 Цус, шээс зэрэг биологийн шингэнээр бохирлогдсон цагаан хэрэгслийн бохирдолтой хэсгийг цайруулагч, угаагч бодис ашиглан угаасны дараа халдваргүйжүүлэх уусмалд хийнэ.

15.7 Угаах боломжгүй гудас, матрас, хөнжил зэргийг дезкамераар халдваргүйжүүлнэ. Эсвэл хүйтний нөлөөг ашиглан гадаа тавина.

15.8 Цагаан хэрэгсэл, ор дэрний хэрэгслийн угаалга, халдваргүйжүүлэлтийг эмнэлгийн угаалгын газарт хийнэ.

15.9 Угаалгын газар уруу зөөх уут, сав, тэргэнцэртэй байна.

15.10 Бохир цагаан хэрэгсэлтэй харьцах ажилтан хамгаалах хувцас өмсөнө.

15.11 Үйлчлүүлэгч эмнэлгээс гарахад хувийн эд зүйлс, хувцас, гар, нүүрийн алчуур зэрэг зөөлөн эдлэлийг гэртээ угааж, халдваргүйжүүлэх, индүүдэх талаар зөвлөмж өгнө.

16. Хог хаягдлын менежмент

16.1 Хог хаягдлыг цуглуулах, зөөх, хадгалах, тээвэрлэх үйл ажиллагаанд Эрүүл мэндийн сайдын 2017 оны 505 дугаар тушаалыг мөрдөнө.

16.2 Үйлчлүүлэгчийн өрөөнөөс гарч байгаа бүх хог хаягдлыг халдвартайд тооцож “Биоаюултай” таних тэмдэг бүхий шар өнгийн уутанд цуглуулна.

16.3 Хог хаягдлыг зөөх, тээвэрлэх зэрэг хүрч ажиллах ажилтан хамгаалах хувцас хэрэгсэл өмсөнө.

16.4 Хамгаалах хувцас хэрэгслийг тайлахад хогны уут дүүрсэн үед дээрээс нь чихэх, дарах үйлдлийг хийхгүй.

16.5 Хог хаягдлыг нэг уутнаас гаргаж, нөгөө уут уруу дахин савлахыг хатуу хориглоно.

16.6 Хог хаягдлыг халдвартай бүсээр гадагш гаргана. Улаан бүсээс шууд гадагш гарсан хаалгагүй, ногоон бүсээр гаргах бол хог хаягдлын уут, савны гадна талыг шар бүс дээр арчиж халдваргүйжүүлнэ.

16.7 Эмнэлгийн аюултай хог хаягдлыг битүүмжлэл сайтай, тагтай, бариултай сав, эсвэл дугуйтай тэргэнцэрт хийж зөөвөрлөнө.

## 20. Хувийн хамгаалах хувцас, хэрэгсэл хэрэглэх заавар

20.1 Хамгаалах хувцас, хэрэгсэл нь шингэн нэвчихгүй, чөлөөтэй хөдлөх боломжтой, биеийн хэмжээнд тохирсон байна.

20.2 Хамгаалах хувцас, хэрэгслийг өмсөх, тайлах хэсэгт зөв өмссөн эсэхийг хянах зорилгоор биеийг бүхлээр нь харах боломжтой том хэмжээтэй толь байрлуулсан байна.

20.3 Өмсөх, тайлах аргачлал, дараалал бүхий зурагт хуудас байршуулсан байна.

20.4 Хамгаалах хувцас, хэрэгслийг зүй зохистой хэрэглэхэд дараах зарчмыг баримтална:

20.4.1 Айдас түгшүүрт автан, давхарлаж хэрэглэхгүй.

20.4.2 Тусламж, үйлчилгээг нэг дор үзүүлж, эрүүл мэндийн ажилтны орох давтамжийг багасгана.

20.4.3 Ижил оношоор тусгаарлагдсан бүх үйлчлүүлэгчдэд нэг хамгаалах хувцастайгаа тусламж, үйлчилгээ үзүүлж дуусгана. Үйлчлүүлэгч болон өрөө хооронд хамгаалах хувцсыг дахин солих шаардлагагүй.

20.4.4 Үйлчлүүлэгчид хүрсэн бол үйлчлүүлэгч хооронд гадна бээлийг солино.

20.4.5 Хамгаалах хувцас илт бохирдоогүй, урагдаж цоороогүй, нороогүй бол тасралтгүй 4 цаг хүртэл хугацаагаар хэрэглэж болно.

20.4.6 Коронавируст халдвар (КОВИД-19)-ын үед эрүүл мэндийн ажиллагсад хүснэгтэд заасан хамгаалах хувцас, хэрэгслийг өмсөнө.

Коронавируст халдвар (КОВИД-19)-ын үед эрүүл мэндийн ажиллагсад хэрэглэх хамгаалах хувцас, хэрэгсэл

№	Өмсөх хамгаалах хувцас хэрэгсэл	Хийх ажилбар
1.	<ol style="list-style-type: none"> <li>1.Шүүлтүүртэй амны хаалт (N95 эсвэл PPP2)</li> <li>2. Комбинзон эсвэл халад</li> <li>3. Малгай</li> <li>4. Бээлий 2 давхар</li> <li>5. Нүдний шил эсвэл нүүрний хаалт</li> <li>6. Гутлын гадуур улавч</li> </ol>	<p>Коронавируст халдвар (COVЮ-19)-тай өвчтөнд дараах аэрозол үүсгэх ажилбар хийх үед:</p> <ol style="list-style-type: none"> <li>1. Бронх дурандах;</li> <li>2. Интубаци тавих, авах;</li> <li>3. Амьсгал, зүрхний сэхээн амьдруулах тусламж үзүүлэх (СРР);</li> <li>4. Зохиомол амьсгал (маск, интубаци);</li> <li>5. Соруулга хийх;</li> <li>6. Амьсгалын замд хийгдэх мэс засал;</li> <li>7. Шүдний эмчилгээ, өрөм, борын машин ажиллуулан тусламж үзүүлэх</li> <li>8. Хамар, залгиураас сорьц авах</li> </ol> <p>5AK5-CoV-2 илрүүлэх шинжилгээ хийж байгаа ажилтан</p>
2.	<ol style="list-style-type: none"> <li>1. Эмнэлгийн нэг удаагийн амны хаалт</li> <li>2. Шингэн нэвчихгүй, ариун халад</li> <li>3. Малгай</li> <li>4. Ариун бээлий 2 давхар</li> <li>5. Нүдний шил эсвэл нүүрний хаалт</li> <li>6. Гутлын гадуур улавч</li> <li>7. Шингэн нэвчих эрсдэл их бол нэг удаагийн хормогч</li> </ol>	<p>Коронавируст халдвар (COVЮ-19)-тай өвчтөнд амьсгалын замаас бусад мэс заслын тусламж үзүүлэх</p> <p>Ариун нөхцөлд хийгдэх ажилбар гүйцэтгэх</p> <p>Коронавируст халдвар (КОВИД-19)-тай эхийн төрөлт удирдах, эх барихын тусламж үйлчилгээ үзүүлэх үед</p>
3.	<ol style="list-style-type: none"> <li>1. Эмнэлгийн нэг удаагийн амны хаалт</li> <li>2. Халад эсвэл комбинзон</li> <li>3. Малгай</li> <li>4. Бээлий 2 давхар</li> <li>4. Нүдний шил эсвэл нүүрний хаалт</li> <li>5. Гутлын гадуур улавч</li> </ol>	<p>Коронавируст халдвар (COVЮ-19)-тай өвчтөнд үзүүлэх бусад үзлэг, эмчилгээ, оношлогооны үед</p> <p>Кабин тусгаарлагдаагүй нөхцөлд батлагдсан, сэжигтэй тохиолдлыг зөөх, тээвэрлэх жолооч, эмч</p>
4.	<ol style="list-style-type: none"> <li>1. Эмнэлгийн нэг удаагийн амны хаалт</li> <li>2. Халад эсвэл комбинзон</li> <li>3. Малгай</li> </ol>	<p>Үйлчилгээний болон ариутгалын ажилтан коронавируст халдвар (COVЮ-19)-тай өвчтөний өрөөг цэвэрлэх, халдваргүйжүүлэх үед</p>

	4. Нэг удаагийн үзлэгийн бээлий 5. Ахуйн бээлий 6. Нүдний шил эсвэл нүүрний хаалт усны гутал	Багаж хэрэгслийг цэвэрлэх, халдваргүйжүүлэх үед Хог хаягдлыг зөөх, тээвэрлэхэд
	5.	1. Эмнэлгийн нэг удаагийн амны хаалт 2. Халад 3. Нүүрний хаалт
6.	1. Амны хаалт	Эрүүл мэндийн байгууллагын захиргаа, оффисын бусад ажиллагсад

## 21. Голомтын халдваргүйжүүлэлт

21.1 Коронавируст халдвар (КОВИД-19)-ын голомтод халдваргүйжүүлэлт хийх үйл ажиллагааг Зоонозын өвчин судлалын үндэсний төв мэргэжил арга зүйн удирдлагаар ханган ажиллана.

21.2 Тэргүүлэх байгууллага, Эрүүл мэндийн мэргэжлийн алба, тохиолдлын удирдлагын тогтолцооноос өгсөн тархвар судлалын дүгнэлт, мэдээллийн (хамрах хүрээ, хаяг, байршил) дагуу холбогдох байгууллагын томилогдсон шуурхай хариу арга хэмжээний баг голомтын халдваргүйжүүлэлтийг зохион байгуулан ажиллана.

21.3 Тухайн эрүүл мэндийн байгууллагын шуурхай хариу арга хэмжээний баг нь коронавируст халдвар (КОВИД-19)-ын сэжигтэй болон батлагдсан тохиолдлуудын тусгаарлагдан эмчлэгдэж байгаа үеийн халдвар хамгааллын дэглэм, халдваргүйжүүлэлтийн үйл ажиллагааг бүрэн хариуцаж ажиллана.

21.4 Коронавируст халдвар (КОВИД-19)-ын сэжигтэй болон батлагдсан тохиолдлыг тээвэрлэсэн тээврийн хэрэгслийн халдваргүйжүүлэлтийг тухайн эмнэлгийн шуурхай хариу арга хэмжээний баг гүйцэтгэнэ.

21.5 Коронавируст халдвар (КОВИД-19)-ын сэжигтэй болон батлагдсан эмнэлзүйн хөнгөн хэлбэрийн өвчтөн нь гэрээр эмчлүүлэх шаардлагатай болсон тохиолдолд халдваргүйжүүлэлтийг эрүүл мэндийн байгууллагаас гаргасан заавар зөвлөмжийн дагуу өөрсдөө тогтмол хийж гүйцэтгэнэ.

## 22. Коронавируст халдвар (КОВИД-19)-ын голомтод эцсийн халдваргүйжүүлэлт хийх аргачлал

22.1 Шуурхай хариу арга хэмжээний багийн үүрэг, үйл ажиллагааны дараалал:

22.1.1 Голомтод халдваргүйжүүлэлт хийх багийн бүрэлдэхүүнд тархвар судлаач/халдвар судлаач, ариутгагч, жолооч нар багтах бөгөөд тархвар судлаач/халдвар судлаач эмчийн хяналт дор ажиллана.

22.1.2 Багийн гишүүд нь тархвар судлаач/халдвар судлаач эмчийн хамт халдваргүйжүүлэлтэд шаардлагатай хамгаалах хувцас, багаж хэрэгсэл, тоног төхөөрөмж, сав суулга, ахуйн эд зүйлс, халдваргүйтгэлийн бодис зэргийг нарийвчлан тооцож, жагсаалтын дагуу бэлэн болгон дуудлаганд авч явна.

22.1.3 Ойрын хавьтал, өвчтөн, цогцос зөөвөрлөсөн (нүүлгэн шилжүүлсэн) тээврийн хэрэгсэлд тухай бүр эцсийн халдваргүйжүүлэлтийг заавал хийнэ.

- 22.1.4 Голомтод эцсийн халдваргүйжүүлэлт хийх багийн гишүүд нэг удаагийн иж бүрэн хамгаалах хувцас хэрэгсэлийг халдвараас сэргийлэх зааврын дагуу халдваргүй бүс буюу ногоон бүсэд өмсөнө.
- 22.1.5 Халдваргүйжүүлэлт хийж дууссаны дараа хэрэглэсэн хамгаалах хувцас хэрэгсэлийг зааврын дагуу шар бүсэд тайлна.
- 22.1.6 Өрөө тасалгаанд халдваргүйжүүлэлт хийхдээ гар хүрэх газар, гадаргуу болон тоног төхөөрөмж, ахуйн хэрэглээний эд зүйлсийн гадаргууг арчиж, тааз хананы дээд хэсэг, их талбайг шүршиж, тоног төхөөрөмж, ахуйн хэрэглээний эд зүйлсийн гадаргууг арчиж халдваргүйжүүлнэ.
- 22.1.7 Голомтын халдваргүйжүүлэлтийн үйл ажиллагаанд оролцсон багийн гишүүд хэрэглэсэн хамгаалах хувцас, цэвэрлэгээний материал, хог хаягдал зэргийг халдвартай хог, хаягдал цуглуулах шар уутанд хийж, савны гадна талыг халдваргүйжүүлэлтийн уусмалаар шүршиж, зөөвөрлөж, Эрүүл мэндийн сайдын 2017 оны 505 дугаар тушаалаар батлагдсан "Эрүүл мэндийн байгууллагын аюултай хог хаягдлыг ангилах, цуглуулах, хадгалах, тээвэрлэх, боловсруулах, устгах заавар"-ын дагуу устгана.
- 22.1.8 Голомтын халдваргүйжүүлэлтийн үйл ажиллагаанд оролцсон багийн гишүүд коронавирусийн халдвар (КОВИД-19)-ын нууц үеийн хугацааг дуустал биеийн халуунаа тогтмол үзэж, биеийн байдалд ажиглалт хийнэ.
- 22.1.9 Хэрэв халуурах, ханиалгах, амьсгалахад хүндрэлтэй болох, гүйлгэх, үнэрлэх, амтлах мэдрэмж алдагдах зэрэг шинж тэмдэг илэрвэл байгууллагын эмч, тархвар судлагч болон захиргаанд мэдэгдэж оношийг яаралтай тодруулах, холбогдох арга хэмжээг авна.
- 22.1.10 Голомтод ажилласан илтгэх хуудсыг бичиж холбогдох газарт хүргүүлнэ.
- 22.1.11 Голомтын эцсийн халдваргүйжүүлэлтэд хэрэглэх багаж, хэрэгсэл:
  - 22.1.11.1 Хамгаалах хувцас хэрэгсэл (хамгаалах хувцас хэрэгсэлийг 1-2 ширхэг илүү авч явна)
  - 22.1.11.2 Автомакс (мананцар үүсгэгч)
  - 22.1.11.3 Уусмал найруулах сав
  - 22.1.11.4 Хэмжээст сав
  - 22.1.11.5 Хар, шар өнгийн хогийн уут, хог хийх тагтай сав
  - 22.1.11.6 Нүдний шил халдваргүйжүүлэх спирт, сав\
  - 22.1.11.7 Халдваргүйжүүлэх уусмал
  - 22.1.11.8 Гар халдваргүйжүүлэх бодис
- 22.1.12 Голомтын эцсийн халдваргүйжүүлэлт хийхэд анхаарах зүйлс
  - 22.1.12.1 Голомтын эцсийн халдваргүйжүүлэлт хийхээс өмнө бүх хүмүүсийг өрөөнөөс гаргаж, цонх, хаалгыг хааж, цахилгаан хэрэгслийг тогноос салгана.
  - 22.1.12.2 Голомтын эцсийн халдваргүйжүүлэлт хийхээс өмнө дахин хэрэглэх аяга, таваг, гал тогооны хэрэгслийг уутанд хийж, 2%-ийн содын уусмалд 30 минут буцалгахыг зөвлөнө.
  - 22.1.12.3 Голомтын эцсийн халдваргүйжүүлэлт хийхээс өмнө задгай хоол хүнс болон өвчтөний хэрэглэж байсан хоолны үлдэгдлийг шүршиж, хог хаягдлыг шар өнгийн уутанд хийж Эрүүл мэндийн сайдын 2017 оны А/505 тоот тушаалын дагуу устгана.
  - 22.1.12.4 Хөнжил, дэр, гудас зэрэг зөөлөн эдлэлийг дезкамер ашиглан

■  
халдваргүйжүүлнэ.

- 22.1.12.5 Хөргөгчний гадна талыг шүршиж дотор талыг 2%-ийн содын уусмалаар арчиж халдваргүйжүүлэн хаалгыг онгорхой орхино.
- 22.1.12.6 Агааржуулалтын хоолой руу шүрших аргаар халдваргүйжүүлнэ.
- 22.1.13 Өвчтөний явсан зам маршрутын дагуу халдваргүйжүүлэлт, хийх дараалал:
- 22.1.13.1 Өвчтөнийг зөөвөрлөсөн машины зогсоол-байрнаас гарсан зам - байрны хаалганы бариул (гадна ба дотор тал) - хөл арчдаг дэвсгэр-үүдний танхимын агаарт жавелионы 0,06%-ийн уусмалыг 1м<sup>2</sup> талбайд 100 мл уусмал орохоор тооцож, шүршиж халдваргүйжүүлнэ.
- 22.1.13.2 Шат-шатны бариул- хажуу хана-лифтний хаалга, шал, лифтэн доторхи агаар - хана, тааз зэргийг шүршиж, товчлуурыг арчиж халдваргүйжүүлнэ.
- 22.1.13.3 Өвчтөн тусгаарлагдаж байсан давхарт гарч агаар - шал - хана - давхрын өрөөнүүдийн хаалга зэргийг коридорын эцэс хүртэл шүршиж халдваргүйжүүлсэний дараа өрөөний үүдэнд буцаж ирнэ.
- 22.1.13.4 Өрөөний хаалганы гадна тал, бариул, дотор талыг шүршиж халдваргүйжүүлсэний дараа хаалгыг нээж өрөөний агаарт 1 минутын турш мананцар үүсгэж шүршинэ.
- 22.1.14 Өрөөнд халдваргүйжүүлэлт хийх дараалал:
- 22.1.14.1 Голомтын эцсийн халдваргүйжүүлэлтийг байрны гадна талын хаалганаас эхлэн гадна талаас дотогш дээрээс доош гэсэн чиглэлээр хийнэ.
- 22.1.14.2 Хаалганы гадна, дотор талын бариул - өрөөний агаар - хана, шал - цонх, цонхны тавцан-хөшиг-тавилгын гадна, дотор тал-хөнжил, дэвсгэр даавуу, гудасны бүх гадаргууг бүрэн шүршиж хогийн савны дотор гадна талыг шүршинэ.
- 22.1.14.3 Телевизор, компьютер зэрэг цахилгаан хэрэгсэлийг тогноос бүрэн салгасаны дараа шүршиж, уусмалын манан буусны дараа халдваргүйжүүлэх уусмалтай алчуураар арчина.
- 22.1.14.4 Ор дэрний цагаан хэрэглэлийг зөөлөн хөдөлгөөнөөр сугалан авч жавелионы 0.06%-ийг уусмалд бүрэн живүүлж орхино.
- 22.1.14.5 Ванн-шүршүүр-угаалтуур-суултуурыг шүршиж, суултуурт гипохлорид кальци 200 гр хийж тагийг таглаж орхино.
- 22.1.14.6 Халдваргүйжүүлэлт хийснээс хойш 1-2 цагийн дараа чийгтэй цэвэрлэгээ хийж, өрөөг агааржуулна.

Халдваргүйжүүлэх бодисын найрлага, хэрэглэх арга

№	Бодисын нэр	Ажлын уусмал	Бодисын хэмжээ	Уусмалын хувь	Хэрэглэх зориулалт
1	Клорсепт	5 л	1 ш	0,02%	Урьдчилан сэргийлэх зорилгоор агаарын хөлөг болон галт тэрэг, нийтийн тээврийн хэрэгслэл, өрөө тасалгааны хаалга, хаалганы бариул, хана, цонх, шал, ширээ сандал, тавиур, шүүгээ гэх мэт хатуу гадаргууг халдваргүйжүүлнэ.
2	Жавелион	2 л	1 ш	0.05%	Урьдчилан сэргийлэх зорилгоор ариун цэврийн өрөөний угаалтуур, суултуур, шүршүүр, хана, шал, бусад хатуу гадаргууг халдваргүйжүүлнэ.
		10 л	1 ш	0.015%	Урьдчилан сэргийлэх зорилгоор агаарын хөлөг болон галт тэрэг, нийтийн тээврийн хэрэгслэл, өрөө тасалгааны хаалга, хаалганы бариул, хана, цонх, шал, ширээ сандал, тавиур, шүүгээ гэх мэт хатуу гадаргууг халдваргүйжүүлнэ.
		10 л	2 ш	0,03%	Урьдчилан сэргийлэх зорилгоор ариун цэврийн өрөөний угаалтуур, суултуур, шүршүүр, хана, шал, бусад хатуу гадаргууг халдваргүйжүүлнэ.
		10	4 ш	0,06%	Голомтын эцсийн халдваргүйтгэлийн үед агаарын хөлөг болон галт тэрэг, нийтийн тээврийн

					хэрэгслэл, өрөө тасалгааны хаалга, хаалганы бариул, хана, цонх, шал, ширээ сандал, тавиур, шүүгээгээ гэх мэт хатуу гадаргуу, бүх төрлийн зөөлөн эдлэлийг 1 цаг живүүлж халдваргүйжүүлнэ
		10	7	0.1%	Голомтын эцсийн халдваргүйтгэлийн үед ариун цэврийн өрөөний угаалтуур, суултуур, шүршүүр, хана, шал, бусад хатуу гадаргууг халдваргүйжүүлнэ.
3	ДП-2Т	7.5	1	0.02%	Урьдчилан сэргийлэх зорилгоор агаарын хөлөг болон галт тэрэг, нийтийн тээврийн хэрэгслэл, өрөө тасалгааны хаалга, хаалганы бариул, хана, цонх, шал, ширээ сандал, тавиур, шүүгээ гэх мэт хатуу гадаргууг халдваргүйжүүлнэ.
		7.5	2	0.04%	Голомтын эцсийн халдваргүйтгэлийн үед агаарын хөлөг болон галт тэрэг, нийтийн тээврийн хэрэгслэл, өрөө тасалгааны хаалга, хаалганы бариул, хана, цонх, шал, ширээ сандал, тавиур, шүүгээгээ гэх мэт хатуу гадаргуу, бүх төрлийн зөөлөн эдлэлийг 1 цаг живүүлж халдваргүйжүүлнэ.
		7.5	5	0.1%	Голомтын эцсийн халдваргүйтгэлийн үед ариун цэврийн өрөөний угаалтуур, суултуур, шүршүүр, хана, шал, бусад хатуу гадаргууг халдваргүйжүүлнэ.
4	40%-ийн гипо хлорид	10	50 гр	0.2%	Шингэн хаягдал, нүхэн жорлон, бохир усны цооногийг



	кальци /хуурай/	10	125 гр	0.5%	халдваргүйжүүлнэ. Шингэн хаягдал, нүхэн жорлон, бохир усны цооногийг халдваргүйжүүлнэ.
5	Содын уусмал	1 л	20гр	2%	Бүх төрлийн хүүхдийн тоглоомыг халдваргүйжүүлнэ.
6	Гипохлорид натри Белезна	9850 мл	150мл		Шал хаалганы бариул гэх мэт хатуу гадаргуу
		9400 мл	600 мл	1%	Ариун цэврийн өрөөний угаалтуур, суултуур

## ЭХ БАРИХЫН ТУСЛАМЖ ҮЙЛЧИЛГЭЭ

1. Жирэмсэн эмэгтэйг хэвтүүлэн эмчлэх, төрүүлэх, мэс ажилбар хийх тохиолдолд батлагдсан заавар журам стандартыг мөрдөнө.
2. Жирэмсэн эмэгтэйн эрх ашиг, сэтгэл санаа, сэтгэл зүй, соёл, зан заншлыг хүндэтгэн, нууцыг хадгална.
3. Төрөх өрөөнд нярайд нярайн эрт үеийн нэн шаардлагатай тусламжийг зохих зааврын дагуу үзүүлнэ. Эхийн биеийн байдал хөнгөн үед нярайд эхээс тусгаарлахгүй ба эхийн сүүгээр хооллоно. Эхийн биеийн байдал хүнд үед, эхэд амьсгалын замын эмгэгийн ямар нэгэн шинж тэмдэг илэрч байгаа үед хооллолтын бусад аргыг сонгож, эхийн саасан сүүгээр хооллоно.
4. Коронавирусын халдвар /COVID-19/ батлагдсан эсвэл сэжигтэй гэж үзвэл эх, нярайд 14 хоног тусгаарлана.
5. Жирэмсэн эмэгтэй, хүүхдийн биеийн байдал, жирэмсний явц, тэдэнд үзүүлсэн эмнэлгийн тусламж, үйлчилгээний талаарх мэдээллийг 24 цагийн дотор Эрүүл мэндийн яамны Эмнэлгийн тусламжийн газарт мэдээлнэ.
6. Коронавирусын халдвар /COVID-19/-тай жирэмсэн болон амаржсан эмэгтэйд хөтлөх маягт, эмнэлгээс гарах /нас барсан/ үеийн мэдээлэл зэргийг ЭМС-н 2020 оны 05 сарын 12-ны өдрийн “Түр маягт батлах тухай” А/285 тоот тушаалын дагуу бүртгэнэ.
7. Тусгаарлалтын үед байр, орчин, багаж хэрэгслийн цэвэрлэгээ, халдваргүйжүүлэлт, хог хаягдлын урсгал, эмчилгээ үйлчилгээний явцыг хяналтын хуудсаар хянаж, нарийвчилсан цаг хугацаа бүхий тэмдэглэл хөтөлж, баримтжуулна.
8. Сэжигтэй магадлалтай батлагдсан тохиолдлуудыг тусгаарлах өрөөнөөс гарах, өрөө хооронд сэлгүүцэх, бие биетэйгээ уулзахыг хориглоно.
9. Тусгаарлах өрөөний цэвэрлэгээ, халдваргүйжүүлэлтийг өдөрт 2 удаа зааврын дагуу хийнэ. Салхивчаар агаар сэлгэлтийг хийнэ.
10. Өрөөний хаалгыг байнга хаалттай байлгах ба нэг хаалга хаагдсаны дараа нөгөө хаалгыг онгойлгох дүрмийг баримтлана.
11. Коронавируст халдвартай үйлчлүүлэгчид хэрэглэсэн багаж хэрэгсэл тоног төхөөрөмжийг цэвэрлэх халдваргүйжүүлэх үйлчилгээ болон ариутгалын ажилтан хамгаалах хувцас хэрэгслийг бүрэн өмсөнө

УДИРДАХ ЗОХИЦУУЛАЛТЫН БАГ /ШТАБ/

Д/д	Албан үүрэг	Албан тушаал	Орлох албан тушаалтан
1	Удирдлага зохицуулалтын алба /штаб/	Байгууллагын дарга Г.Баясгалан	ЭЭОД О.Баянжаргал
2	Ариутгал халдваргүйтгэлийн баг	Тархвар судлаач Т.Энхбаатар	Тархвар судлаач Б.Халиунаа
3	Эмнэл зүйн баг	Дотрын эмч Т.Байгальмаа	Их эмч Ц.Баярцогт
4	Эм, эмнэлгийн хэрэгслийн хангалтын баг	Эмийн сангийн эрхлэгч Э.Золжаргал	Жор баригч: Д.Шүрэнчулуун
5	Хоол хүнсээр хангах баг	Хоол зүйч Б.Хишигдэлгэр	Тархвар судлаач Б.Халиунаа
6	Холбоо зарлан мэдээллэх, статистикийн баг	Нарийн бичиг Сэргэлэнбаатар Программ хангамж сүлжээний инженер Э.Хүрэлбаатар	ЦМОНХАжилтан Д.Оюунбилэг Программ хангамж сүлжээний инженер Б.Эрдэнэбат
7	Эмнэлгийн тоног төхөөрөмж, хөдөлмөрийн аюулгүй байдлын баг	Тоног төхөөрөмжийн инженер менежер М.Эрдэнэжаргал	Тоног төхөөрөмжийн инженер Ч. Сувд
8	Лабораторийн баг	Онош зүйн тасгийн эрхлэгч М.Хишигжаргал	Нян судлаач эмч Ж.Мөнхтогтох
9	Хангамж үйлчилгээний баг	Аж ахуйн албаны дарга О. Батдаваа	Салхивчны инженер Д.Уранбилэг

## НҮҮЛГЭН ШИЛЖҮҮЛЭХ ТӨЛӨВЛӨГӨӨ

1. Холбоо зарлан мэдээллийн багаас дуудах схемийн дагуу ажиллах баг болон тусгаарлалтанд ажиллах эмч, эмнэлгийн ажилтнуудад зарлан мэдээлнэ. Эрүүл мэндийн ажилтнууд гар утсаа унтраахгүй, 24 цаг нээлттэй, бүрэн цэнэглэсэн байна.
2. Штабаас боловсруулсан төлөвлөгөөний дагуу багууд байгуулагдсан байх ба үйл ажиллагааг албаны даргын командаар эхлүүлнэ.
3. А төлөвлөгөө- 1 давхрын төрөх тасагт халдварын батлагдсан тохиолдол илэрвэл тухайн хэсгийг хааж, лавлагааны хэсгээр хүлээн авч эхэд 2 давхрын төрөх хэсэгт эмнэлгийн тусламж үйлчилгээг үзүүлнэ.
4. В төлөвлөгөө- ЖЭЭТ, ДТЭЭТасгийг 1 урсгалтай болгож хүлээн авах хэсгээр үйлчлүүлж буй ЖЭЭТасагт хэвтэн эмчлүүлэх шаардлагатай эхчүүдийг хүлээн авч төрөлт эхлэвэл 2 давхрын төрөх өрөөнд төрүүлээд төрсний дараа ДТЭЭТасагт шилжүүлнэ. ЖЭЭТасагт хэвтэн эмчлүүлж байх хугацаанд батлагдсан тохиолдол илэрвэл ЖЭЭТ, ДТЭЭТасгийг 2 хуваан 4, 5 давхарт эмнэлгийн тусламж үйлчилгээг үзүүлнэ. ДТЭЭТасагт халдварын батлагдсан тохиолдол илэрвэл 2 давхрыг бүхэлд нь хааж, 1 3 4 5 давхарт үйл ажиллагааг явуулна.
5. С төлөвлөгөө – Төрсний дараах тасагт халдварын батлагдсан тохиолдол илэрвэл халдвар гарсан 3 эсвэл 4 давхрыг бүхэлд нь хааж, бусад давхарт үйл ажиллагааг явуулна.
6. D төлөвлөгөө – Эх барих тасагт халдварын батлагдсан тохиолдол илэрч бүхлээрээ тусгаарлагдсан тохиолдолд 30 ортой тасагт хүний нөөцийг зохицуулж дэлгэсэн оронд 1 дүүргийг авч эмнэлгийн тусламж үйлчилгээг үзүүлнэ.
7. Халдварын батлагдсан тохиолдол илэрсэн тасгийг шууд тусгаарлан орох гарах хөдөлгөөнийг хязгаарлах ба уг тасагт ажиллаж буй эмнэлгийн ажилтнууд тусгаарлалтын хугацаанд хэвтэн эмчлүүлэгч нарт эмнэлгийн тусламж үйлчилгээг үзүүлэн ажиллана.
8. Тархвар судлаач эмнэлгийн ажилтнуудын амрах хэсэг, хувцас өмсөж тайлах хэсэг, үйлчлүүлэгчдийн хэсгийг ангилж, улаан шар ногоон бүсийг тогтооно.
9. Тусгаарлагдсан тасгийн эм, эмнэлгийн хэрэгслийн хангалт, хог хаягдал, ариутгал, шинжилгээний сорьц зэргийг тасгийн үүднээс шар бүсэд халдваргүйжүүлэн холбогдох ажилтнууд хүлээлцэн авна.

ЭМ, ЭМНЭЛГИЙН ХЭРЭГСЛИЙН ХАНГАЛТЫН БАГ

Багийн ахлагч: Эмийн сангийн эрхлэгч Э.Золжаргал  
Багийн гишүүд: Эм шинжлэгч: Д.Ариунаа  
Эмнэлзүйн эм зүйч: Д.Даваахүү, З.Дөлгөөн, Б.Урангоо  
Жор баригч: Д.Шүрэнчулуун, Б.Бямбарагчаа  
Эм найруулагч: Ч.Сийлэгмаа  
Шил угаагч: Б.Даваажаргал

Багийн үйл ажиллагааны төлөвлөгөө:

1. Эм, эмнэлгийн хэрэгсэл олгох үйл ажиллагаа нь 1 ээлжээр өдрийн 8 цагаар ажиллана. Шаардлагатай тохиолдолд дуудагдаж ажиллана.
2. Тасгийн эмийн захиалгыг утсаар хүлээн авч Эмчилгээ эрхэлсэн орлогч даргаар баталгаажуулан бэлтгэнэ.
3. Захиалгыг хүн тус бүрээр савлаж нэгтгэн ногоон бүсээр дамжуулан тусгаарласан тасгийн үүдэнд хүргэж, үүдэнд байрлах ширээн дээр байрлуулан тухайн тасгийн ажилтнуудад хүлээлгэн өгнө.
4. Эм, эмнэлгийн хэрэгслийн бэлэн байдал болон нөөцийг бүрдүүлж ажиллана.

Эмийн сангийн ажилчдын ажиллах цагийн хуваарь:

№	Овог нэр	Утасны дугаар	Ажиллах цаг
1	Э.Золжаргал	99037417	07:00 цагт, 16:00 цагт, 22:00 цагт
2	Д.Даваахүү	94026480	07:00 цагт, 16:00 цагт, 22:00 цагт
3	З.Дөлгөөн	99067046	07:00 цагт, 16:00 цагт, 22:00 цагт
4	Б.Урангоо	99036398	07:00 цагт, 16:00 цагт, 22:00 цагт
5	Д.Шүрэнчулуун	88292959	07:00 цагт, 16:00 цагт, 22:00 цагт
6	Ц.Бямбарагчаа	89032893	07:00 цагт, 16:00 цагт, 22:00 цагт
7	Д.Ариунаа	99193178	07:00 цагт, 16:00 цагт, 22:00 цагт
8	Ч.Сийлэгмаа	99499272	07:00 цагт, 16:00 цагт, 22:00 цагт
9	Б.Даваажаргал	95725727	07:00 цагт, 16:00 цагт, 22:00 цагт

ЭМИЙН САНГИЙН ҮЙЛ АЖИЛЛАГААНЫ ЗУРАГЛАЛ

Баримтын мэдээлэл		Зураглал			Эзэн		Гарц	
Үйл явц	Хяналт	Нэршил		Ажилбар	Үйл явц	Хяналт		
COVID-2019	Эмнэлгийг чанартай эмээр жигд хүртээмжтэй хангах	Эм савлах		Утсаар ирсэн эмийн захиалгын дагуу, тасгуудын захиалгатай танилцана.	Эмийн сангийн эрхлэгч	Эмчилгээ эрхэлсэн орлогч дарга		
				Тасаг бүрийн эмийн захиалгыг савлаж бэлтгэх	Жор баригч	Эмийн сангийн эрхлэгч		
				Өвчтөн бүрээр нь эмийг тус бүрт нь савлаж бэлтгэх /эмч болгоны бичсэн эмийн эмчилгээний хуудасыг интернэтээр харна, хянана/	Эмийн сангийн эрхлэгч	Эмчилгээ эрхэлсэн орлогч дарга		
				Эмийн захиалга бичих, зарлагаа тэмдэглэн бүртгэх	Жор баригч	Эмийн сангийн эрхлэгч		
				Шинээр хэвтэж эмчлүүлэх өвчтөний шинэ эмийн захиалгыг савлах	Жор баригч	Эмийн сангийн эрхлэгч		
		Татан авалт хийх	Эм барааны бүртгэл		Эмийн агуулахад өрөлт, хураалт хийх	Жор баригч	Эмийн сангийн эрхлэгч	
					Эмийн зарлага тулгаж бодох /нийт тараасан эмийн дүнг нэгтгэж бодох/	Жор баригч	Эмийн сангийн эрхлэгч	
					Эмийн зарлагыг картны /дэвтэрт/ эмийн нэр төрөл тус бүрээр нь бичиж тэмдэглэнэ.	Жор баригч	Эмийн сангийн эрхлэгч	

			Эмийн нөөцийн татан авалтаа хянаж захиалгаа өгөх	Нөөцийн тарианы хийх эм бүртгэл	Эмийн сангийн эрхлэгч	Эмчилгээ эрхэлсэн орлогч дарга	
			Эмийн захиалга санал өгөх	Дараагийн хийх эмийн захиалганд санал дэвшүүлнэ.	Эмийн сангийн эрхлэгч	Эмчилгээ эрхэлсэн орлогч дарга	
		Хянуулах, баталгаажуулах	Эмийн орлого зарлагыг тооцох	Эм тус бүрийн орлого болон зарлагыг шүүж тэмдэглэх	Эмийн сангийн эрхлэгч	Эмчилгээ эрхэлсэн орлогч дарга	
				Шинээр ирсэн эм эмнэлгийн хэрэгслийн зарлагын баримтуудыг шалгах	Эм бэлдмэл хариуцсан нягтлан бодогч	Эдийн засагч	
		Тайлан	Аюулгүй байдал	Эмийн чанар аюулгүй байдлыг шалгах	Эмийн сангийн эрхлэгч	Эмчилгээ эрхэлсэн орлогч дарга	
				Агуулахын эм тариаг цэгцэлж ариун цэвэр сахиулах	Жор баригч	Эмийн сангийн эрхлэгч	



ЭМС-н 2019 оны 11 сарын 29-ны өдрийн  
“Заавар батлах тухай” А/537 тоот тушаалын  
долоодугаар хавсралт

## ХАМГААЛАХ ХУВЦАС, ХЭРЭГСЭЛ ӨМСӨХ ДАРААЛАЛ



1. Гарын эрүүл ахуйг сахина.



2. Комбинзоны бүрэн бүтэн байдлыг шалгана.



3. Комбинзон өмсөнө.



4. Усны гутал өмсөнө. Комбинзоны түрийг усны гуталны гадуур гаргаж өмсөнө.



5. Дотор бээлийг өмсөнө.



6. Малгайгаа үсээ бүрэн далдлан зүүнэ. Маскаа зүүгээд шалгана



7. Нүдний шил зүүнэ. Нүдний шилний доод хэсэг амны хаалтны дээд ирмэгийг дарсан байна



8. Комбинзоны малгайг өмсөж цахилгааныг гүйцээж татна



9. Гадна бээлий өмсөнө. Бээлийг өмсөхдөө гарын бугуй хэсэг ил гарахаас сэргийлж комбинзоны ханцуй хэсэгт цоолж эрхий хуруунд углаж, ханцуйг даруулж өмсөнө



10. Хамнаалах хувцас хэрэгслийг өмссөний дараа нүүр биеийн хэсэг ил гарсан эсэхийг шалган толинд харна.

## ХАМГААЛАХ ХУВЦАС, ХЭРЭГСЭЛ ТАЙЛАХ ДАРААЛАЛ



1. Халдвартай хог хаягдлын сав, нүдний шил халдваргүйжүүлэх сав, гутал халдваргүйжүүлэх сав зэргийг бэлдэнэ.



2. Гадна бээлийг стандартын дагуу тайлаад халдвартай хог хаягдлын саванд хаяна.



3. Комбинзоны цахилгааныг доошлуулж малгай хэсгээс эхлэн тайлна. Комбинзоны гадна талд хүрэхгүйгээр дотор талаас гадагш хүмих маягаар тайлаад халдвартай хог хаягдлын саванд хаяна.



4. Усны гутлыг халдваргүйжүүлэх уусмалд дүрж дээрээс доош эргэлдүүлэх хөдөлгөөнөөр гүбкээр угааж, халдваргүйжүүлнэ



5. Дотор бээлийг стандартын дагуу тайлаад гараа халдваргүйжүүлнэ



6. Нүдний шил тайлна. Толгойг бөхийлгөн нүдний шилний бүчээс хэсгээс барьж дээш, урагш татах хөдөлгөөнөөр тайлна. Дахин гараа халдваргүйжүүлнэ.



7. Шүүлтүүртэй амны хаалтыг тайлна. Толгойг бөхийлгөн доош тонгойж 2 бүчийг нийлүүлж бариад дээш, урагш татах хөдөлгөөнөөр тайлна. Гарын эрүүл ахуйг сахина



■  
Хоол хүнсээр хангах баг

Багийн ахлагч: Хоолзүйч Б.Хишигдэлгэр, ахлах тогооч З.Ариунаа

Багийн гишүүд: Ахлах тогооч З.Ариунаа, хүнсний нярав Б.Батмэнд, тогооч Ц.Мөнхзул, Л.Ганчимэг, бэлтгэгч Б.Батцэцэг

Багийн үйл ажиллагааны төлөвлөгөө:

Ээлж:

1. Тогооч: Ц.Мөнхзул  
Бэлтгэгч: Б.Батцэцэг
2. Тогооч: Л.Ганчимэг  
Бэлтгэгч: Б.Батцэцэг

Эмнэлэгийн хоол олгох цагийн хуваарь:

Цаг	Хоол
09:00-09:30	Өглөөний хоол
12:00-13:00	Өдрийн хоол
17:30-18:00	Оройн хоол

1. Хүнсний бүтээгдэхүүний татан авалт хадгалалтыг ахлах тогооч, хүнсний нярав нар хариуцан ажиллана.
2. Эмнэлгийн гал тогооны бүх ажилчид халдвар хяналтын дэглэм, халдвараас сэргийлэх журам, хөдөлмөрийн аюулгүй байдал, эрүүл ахуйн дүрэм журмыг мөрдөн ажиллана.
3. Эмнэлгийн гал тогооны ажилтнуудын эрүүл ахуй, халдвар хамгаалалын дэглэмийн хэрэгжилтэнд хоолзүйч, халдвар судлаач нар хяналт тавьж ажиллана.
4. Эмнэлэгийн гал тогооны ажилчид нь эмчлүүлэгчдэд хоол түгээхдээ хоолны газрын ажиллах журмын дагуу тээвэрлэх, ариутгасан саванд хийж түгээх ажлыг тэргэнцрээр зориулалтын лифтээр зөөж ногоон бүсэд хүргэж өгнө.
5. Хоолны савыг шууд тухайн бүсээс журмын дагуу ариутгаж буулгана.

Хоол хүнсээр хангахад хэрэглэгдэх хэрэгсэл

/ 1 долоо хоногийн нөөц 50 хүн тутам /

Нэг удаагийн хувцас бүрэн өмссөн байх

- Нэг удаагийн малгай – 42 ш
- Нэг удаагийн маск – 42 ш
- Гар ариутгагч – 14 ш
- Нэг удаагийн бээлий – 84 хос
- Нэг удаагийн улавч – 84ш
- Нэг удаагийн нөмрөг – 42 ш

Хоол, хүнсний бүтээгдэхүүний нөөц норм  
/ 1 долоо хоногийн нөөц 50 хүн тутам /

Хүнсний материалын нэр	Нэгжийн норм /г/	Нийт хүний тоо	Нэг бүрийн үнэ /төг/	Нийт хүний нэгжийн норм /г/	Нийт хүний үнэ /төг/
Мах	350 г	50	9800	17500 г	171500
Гурил	100 г	50	1564	5000 г	7820
Талх	35 г	50	1696	1750 г	2940
Цагаан будаа	100 г	50	3664	5000 г	18320
Бусад будаа	40 г	50	2583	2000 г	5170
Навчит ногоо	40 г	50	6000	2000 г	12000
Төмс	110 г	50	968	5500 г	5330
Байцаа	50 г	50	1840	2500 г	4600
Лууван	50 г	50	1595	2500 г	4000
Манжин	50 г	50	2357	2500 г	5900
Сонгино	20 г	50	1744	1000 г	1750
Сүү	80 г	50	2831	4000 г	11330
Цэцгийн тос	5 г	50	4242	250 г	1070
Жимс жимсгэнэ	30 г	50	5500	1500 г	8250
Элсэн чихэр	5 г	50	2617	250 г	650
Ургамлын тос	10 г	50	4303	500 г	2200
Иоджуулсан давс	6 г	50	1500	300 г	450
Цайны идээ	5 г	50	8050	250 г	2020
Нийт дүн					2565300

## НӨӨЦИЙН БЭЛЭН БАЙДАЛ

### 1. Хувийн хамгаалах хувцас хэрэглэл

№	Хэрэгслийн нэр	Шаардлагатай
1	Амны хаалт /N95/	2500
2	Нүүрний хаалттай малгай	2500
3	Нэг удаагийн халад	2500
4	Малгайтай комбинзон /T45/	2500
6	Нүдний шил /UVEX/	500
7	Ус нэвтэрдэггүй хормогч	100
8	Нэг удаагийн улавч	18000
9	Малгай /нэг удаагийн/	15000
10	Бээлий /ахуйн зориулалтын зузаан/	2600
11	Нэг удаагийн маск	50000
12	Нэг удаагийн бээлий	34200

## 2. Ариутгалын бодис

№	Бодисын нэр	Шаардлагатай
1	Жавелион	400 хайрцаг
2	Хлорын шохой	540кг
3	Тамедин 2,5% 7,5%	500 флакон
4	70% спирт	320 литр
5	96% спирт	320 литр
6	Гар халдваргүйжүүлэх ССБ	950 литр
7	Хог хаягдлын уут	18000 ширхэг

## 3. Эмнэлгийн хэрэгсэл, тоног төхөөрөмж

№	Тоног төхөөрөмжийн нэр	Одоо байгаа	Шаардлагатай тоо
1	Амьсгалын аппарат	16	1
2	Рентген аппарат	1	1
3	Өвчтөний хяналтын монитор	36	13
4	Хүчилтөрөгч өтгөрүүлэгч	30	10
5	Тарианы автомат шахуурга	53	15
6	Дуслын автомат шахуурга	37	15
7	Утлагын аппарат	9	10
8	Пульсоксиметр	20	100
9	Халууны шил /алсын зайнаас хэмждэг/	21	40
10	Дефибриллятор	3	2
11	Агаар цацлагын аппарат	5	1
12	Тэмбүүгийн холигч	-	1

## 4. Машин, техник

№	Тоног төхөөрөмжийн нэр	Одоо байгаа	Шаардлагатай тоо
1	Бүрэн тоноглогдсон яаралтай тусламжийн машин	1	1
2	Эмнэлгийн машин	1	1

## ЛАБОРАТОРИЙН ХЭСГИЙН ҮЙЛ АЖИЛЛАГАА

1. Лабораторит COVID-19 сэжигтэй үйлчлүүлэгчийн цус, шээс болон биологийн шингэн шинжлэх зааварчилгаа
  - а) Голомтонд ажиллаж байгаа эмч үйлчлүүлэгчээс шинжилгээ авахаас өмнө лабораторит дотуур холбоогоор мэдээлэл өгнө.
  - б) Лаборатори мэдээлэл авсан даруй тухайн өдөр хийгдэж буй шинжилгээний дуусах хугацааг тооцон, бусад тасаг хэсгүүдээс шинжилгээ ирэхийг зогсоон мэдээлэл хүргүүлнэ.

- c) Голомтонд ажиллаж байгаа эмчид үйлчлүүлэгчээс шинжилгээ авах цагийг тодорхой мэдээлнэ.
- d) Голомтонд ажиллаж байгаа сургагдсан эмч, сувилагч болон лаборант шинжилгээг авна.
- e) Шинжилгээг тухайн тасгийн сувилагч, туслах сувилагч болон лаборант зориулалтын зөөврийн саванд битүүмжлэн тасгийн үүдэнд хүргэж гадна талыг халдваргүйжүүлэх уусмалаар халдваргүйжүүлсний дараа лаборант авч лабораторид хүргэнэ.
- f) Лабораторит зөвхөн нэг лаборант байх бөгөөд нэг удаагийн хамгаалах хувцасыг өмсөн шинжилгээ хийх бэлтгэл ажлыг бүрэн хангасан байна.
- g) Бусад лабораторийн ажилчид лабораторийг орхин гарсан байна. Тухайн лаборант шинжилгээг стандарт ажиллагааны зааварчилгааны дагуу сорьцыг шинжлэн хариуг гарган дотоод холбоогоор голомтонд байгаа эмчид мэдээлнэ.
- h) Лабораторийн ариутгал халдваргүйтэлийг тухайн лаборант хариуцан хийнэ.
- i) Сорьцыг хүлээн аван шинжлэх лаборантын нэрс
  - С.Энхсайхан 99280252
  - Б.Уртнасан 95090694
  - Х.Шижиртуяа 88456464
  - Х.Алиа 95430311
- 2. COVID-19 сэжигтэй үйлчлүүлэгчийн Коронавирус халдварын LgG/IgM түргэвчилсэн оношлуурын шинжилгээг шинжлэх зааварчилгаа
  - a) Голомтонд ажиллаж байгаа эмч, сувилагч болон лаборант нэг удаагийн хамгаалах хувцас хэрэгсэлийг бүрэн гүйцэт өмссөн байна.
  - b) Шинжилгээ авах үйлчлүүлэгчийг бэлдэж шинжилгээний тухай тайлбарлан ойлгуулна
  - c) Шинжилгээнд хэрэглэгдэх дараах зүйлсийг бэлтгэнэ
    - Шинжилгээнд хамрагдах хүний тоогоор түргэвчилсэн оношлуур, нэг удаагийн соруул
    - 1 ширхэг буфер шингэлэгч уусмал
    - Өндөг цоологч
    - Спирттэй хөвөн
    - Маркер
    - Ариун бээлий
    - Гар ариутгагч
    - Цаг
  - d) Шинжилгээ өгөх үйлчлүүлэгчийн нэр, нас, хүйс, дугаарыг түргэвчилсэн оношлуур дээр бичнэ
  - e) Спирттэй хөвөнгөөр хурууны өндөгийг ариутгаад өндөг цоологчоор хатгана. Эхний гарсан цусыг хөвөнд шингээж авч хаяна. Дараагийн цусыг соруулын хойд үзүүрийг чимхэж зөөлөн тавих байдлаар цусыг соруулж авна.
  - f) Түргэвчилсэн оношлуурын үйлдвэрлэгчийн зааварчилгааны дагуу шинжилгээг хийж, хариуг дүгнэнэ.

3. COVID-19 сэжигтэй үйлчлүүлэгчийн арчдасын шинжилгээг авах аргачлал
- a) Коронавируст халдвар (КОВИД-19)-ын сэжигтэй тохиолдлыг оношилсон эмч, сувилагч эмчилгээ эхлэхээс өмнө сорьц авна. Нэг удаагийн хамгаалах хувцас хэрэгсэлийг бүрэн гүйцэт өмссөн байна.
  - b) Сорьц авах үед өрөөнд байх хүний тоог аль болох цөөлж, зөвхөн өвчтөнд тусламж, үйлчилгээ үзүүлж байгаа эрүүл мэндийн ажилтнуудыг байлцуулна.
  - c) Шинжилгээ авах үйлчлүүлэгчийг бэлдэж шинжилгээний тухай тайлбарлан ойлгуулна
  - d) Шинжилгээнд хэрэглэгдэх дараах зүйлсийг бэлтгэнэ
    - Шинжилгээнд илгээх бичиг
    - Вирус тээвэрлэх орчин
    - Ариун бамбар
    - Ариун сав
    - Бал, маркер, гэрэл, цаг
    - Зөөвөрлөх сав
  - e) Хамар-залгиурын арчдас авах: Өвчтний нусыг нийлгэх буюу ариутгасан бамбараар хамрын хөндийг арчиж цэвэрлээд, насанд хүрэгчдийг хэвтүүлж, хүүхдийг хүнд тэврүүлж суулгана. Зүүн гарын эрхий, долоовор хуруугаар өвчтний хамрын үзүүрээс чимхэж, баруун гартаа ариун бамбар барьж, болгоомжтой зөөлөн эргүүлэх хөдөлгөөнөөр хамрын хөндийн самалдаг руу насанд хүрэгч бол 4-5 см оруулан, бамбараа салст бүрхүүл рүү шахаж эргүүлэн арчдас авах зориулалтын вирус тээвэрлэх уусмал эсвэл 0,9% натри хлорид бүхий хуруу шилэнд хийнэ.
  - f) Ам-залгиурын арчдас авах: Өвчтнийг дээрх байдлаар бэлтгэж, суулгаад амыг ангайлгаж, хэл дарагчаар хэлийг дарж, залгиурын арын ханыг хатуу иштэй ариун бамбараар арчиж авна. Арчдсыг зориулалтын вирус тээвэрлэх уусмал эсвэл 0,9% натри хлорид бүхий хуруу шилэнд хийнэ.
  - g) Цэр авах: Амыг усаар сайтар зайлуулж, амны хөндийг цэвэрлэн, хамар ба хоолойн салс, шүлс зэргийг аль болох оруулахгүй авна. Амьсгалыг гүнзгий авахуулан, түгжин 2 секунд орчим болсны дараа аажим гаргуулж, 2-оос доошгүй удаа давтана. Гурав дахь удаагаа амьсгалыг гүнзгий авахуулж, хүчтэй ханиалгуулан цээжний гүнээс цэрийг гаргуулна. Гаргасан цэрийг цэр цуглуулах саванд хийнэ. Цэрний хэмжээ 3-5 мл байна. Цэрийг агааржуулалт сайтай, зориулалтын өрөөнд эсвэл гадна орчинд авна.
  - h) Ийлдэс цуглуулах: Коронавируст халдвар (КОВИД-19)-ын халдварын эсрэг цусанд үүссэн өвөрмөц эсрэг биеийн таньцыг тодорхойлох шаардлагатай үед 14-21 хоногийн зайтай хос ийлдсийг авна.
  - i) Эд, эсийн сорьц авах: Уушгины эдийн гүнээс буюу гуурсан хоолойноос 0.5 см талтай шоо хэлбэртэй огтолж аваад, ариун саванд эсвэл зориулалтын вирус тээвэрлэх уусмал бүхий хуруу шилэнд хийж сайн таглана.
  - j) Шинжилгээ өгөх үйлчлүүлэгчийн овог нэр, нас, хүйс, дугаарыг вирус тээвэрлэх орчин дээр тэмдэглэнэ.
  - k) Шар бүсэд ариутгагчаар зөөвөрлөх савны гадна талыг ариутгал хийнэ
  - l) Дараагийн зааврыг хүлээнэ.

4. COVID-19 сэжигтэй үйлчлүүлэгчийн арчдасын шинжилгээг ХӨСҮТ-ийн вирусологийн лабораторид зөөвөрлөх, тээвэрлэх
- a) Сорьц зөөвөрлөх лаборант болон жолооч нэг удаагийн хамгаалах хувцас хэрэгсэлийг бүрэн гүйцэт өмссөн байна.
  - b) Сорьцыг зөөвөрлөх лаборантын нэрс
    - С.Энхсайхан 99280252
    - Б.Уртнасан 95090694
    - Х.Шижиртуяа 88456464
    - Х.Алиа 95430311
  - c) Эх баригч, сувилагч улаан бүсэд байгаа үйлчлүүлэгчээс авсан шинжилгээг савласны дараа халдваргүйтгэж шар бүсэд хаалганы гадна байршуулна.
  - d) Улаан бүсэд ажиллаж буй сувилагч сорьц тээвэрлэх савны гадна талыг халдваргүйтгэнэ. Тасгийн хаалгыг байнга хаалттай байлгана.
  - e) Зөөвөрлөх багийн гишүүн хувийн хамгаалах хувцас хэрэгслээ ногоон бүсэд өмсөж, шар бүсээс сорьцыг авна.
  - f) Эмнэлгийн арын хаалга дээр эмнэлгийн машин, жолоочийг бэлэн байлгана
  - g) Хамар-залгиурын арчдас, ам-залгиурын арчдас, мөгөөрсөн хоолойн сорьцыг 24-48 цагийн дотор мөсөн элемент бүхий саванд хийж, нэмэх 2-8°C хэмд тээвэрлэж, лабораторид хүргэнэ. 48 цагийн дотор тээвэрлэх боломжгүй бол хасах 70°C хэмд хадгалж хөлдүүгээр тээвэрлэж, лабораторид хүргүүлнэ.
  - h) Эд, эсийн сорьцыг нэмэх 2-8°C хэмд тээвэрлэж, лабораторид яаралтай хүргэнэ. Боломжгүй бол хасах 70°C хэмд хадгалж, хөлдүүгээр тээвэрлэнэ.
  - i) Ийлдсийг 7 хоногийг дотор 2-8°C хэмд хадгалж тээвэрлэнэ, боломжгүй бол хасах 20°C-д хадгалж, хөлдүүгээр лабораторид хүргэнэ.
  - j) Сорьцыг тээвэрлэхийн өмнө ХӨСҮТ, ЗӨСҮТ, НЭМҮТ, бусад Вирус судлалын лабораторит урьдчилан мэдэгдэнэ.
  - k) Сорьцыг асгарахаас сэргийлэн био аюултай илгээмж, био бэлдмэл тээвэрлэх журмын дагуу 3 суурьт савлалтын аргаар савлана. Сорьц цуглуулсан савны гадуур амыг нь битүүмжлэх боломж бүхий уутанд хийж, гадна талд нь “Биоаюултай”, “Халдвартай” гэсэн тэмдэглэгээг хийж тээвэрлэнэ. Уутанд хийсэн сорьцыг мөсөн элемент бүхий сорьц зөөвөрлөх зориулалтын саванд хийж тээвэрлэнэ.
  - l) Сорьцын дагалдах хуудсыг гаргацтай, бүрэн бөглөж сорьцын хамт лабораторид хүргүүлнэ.

Коронавируст халдвар (КОВИД-19)-ын үед хийгдэх шинжилгээний төрөл

№	Хамрагдах хүн	Шинжилгээний төрөл	Давтамж			Тайлбар
			Эхний өдөр	6 дахь хоног	13 дахь хоног	
1.	Гадаад улс, орноос ирж ажиглалт, тусгаарлалтад хамрагдсан иргэд	бх-ПГУ-ын шинжилгээ	+		+	Гэрийн ажиглалтын 7 хоногт шинжилгээ хийх эсэхийг эмнэлзүй, тархвар зүйн асуумжинд үндэслэн шийдвэрлэнэ.
2.	Гадаад улс, орноос ирэхдээ тухай газраа дархлаажуулалтанд хамрагдсан иргэд	бх-ПГУ-ын шинжилгээ	+	+		Гэрийн ажиглалтын 7 хоногт шинжилгээ хийх эсэхийг эмнэлзүй, тархвар зүйн асуумжинд үндэслэн шийдвэрлэнэ.
3.	КОВИД-19 халдвар бүртгэгдсэн газарт голомтод үүрэг гүйцэтгэсэн албан ажилтан	бх-ПГУ-ын шинжилгээ	+(ирсэ н даруйд )	+		
4.	КОВИД-19 халдвар бүртгэгдсэн газарт голомтод үүрэг гүйцэтгээгүй албан ажилтан		+(ирсэ н даруйд )			
5.	КОВИД-19 халдвар бүртгэгдсэн голомтот бүс нутгаас халдвар	бх-ПГУ-ын шинжилгээ	72 цагийн өмнө сайн дураар бх-ПГУ шинжилгээнд хамрагдсан байх			
		Антиген илрүүлэх	+			Антиген илрүүлэх

	бүртгэгдээгүй нутаг зорчих иргэн	түргэвчилсэн оношлуур				түргэвчилсэн оношлуураар ээрэг бол бх- ПГУ шинжилгээнд хамруулна.	
6.	Орон нутаг ажиглалт, тусгаарлалтын 14 хоног дууссан иргэн	Эмнэлзүй, тархвар судлалын асуумжинд үндэслэн лабораторийн шинжилгээ хийх эсэхийг тухайн өрх, сумын ЭМТ шийдвэрлэнэ.					
7.	Эрсдэл өндөртэй 1-р хавьтал	бх-ПГУ-ын шинжилгээ	+	+		Ажиглалтын хугацаанд эмнэлзүйн шинж тэмдэг илэрвэл хугацаа харгалзахгүйгэ эр бх-ПГУ шинжилгээнд хамруулна	
8.	Эрсдэл багатай 1 - р хавьтал	Шаардпагатай тохиолдолд бх-ПГУ-ын шинжилгээнд хамруулна.					э бх-ПГУ шинжилгээнд хамруулна
	2-р хавьтал						
9.	Сэжигтэй тохиолдол	бх-ПГУ-ын шинжилгээ	+			Уушгины хатгалгааны бүх хэлбэр магадлалтай тохиолдолд хамаарна.	
10	Магадлалтай тохиолдол	бх-ПГУ-ын шинжилгээ	+	+	+	Уушгины хатгалгааны бүх хэлбэр магадлалтай тохиолдолд хамаарна.	



## ХОЛБОО ХАРИЛЦАА МЭДЭЭЛЭЛ, СТАТИСТИКИЙН БАГ

Багийн ахлагч: ХНАлбаны дарга Ж.Дэлгэрцэцэг

Багийн гишүүд: ЦМОНХАжилтан Д.Оюунбилэг, Программ хангамж сүлжээний инженер Э.Хүрэлбаатар, статистикч бага эмч У.Урнаа, Программ хангамж сүлжээний инженер Б.Эрдэнэбат,

Багийн үйл ажиллагааны төлөвлөгөө:

1. Холбоо, зарлан мэдээллэх багийн гишүүд нь эмнэлгийн гадаад, дотоод мэдээ мэдээллийн урсгалд хяналт тавьж, мэдээлэл хүргэх үүрэгтэй.
2. Багийн гишүүд нь эмнэлгийн гадаад, дотоод сүлжээ, телефон холбоо, программ хангамж болон зарлан мэдээллэх хэсэг хяналтын камер зэргийн найдвартай ажиллагаа аюулгүй байдлыг ханган ажиллана.
3. Цаг үеийн мэдээллийг тухай бүр хүргэхдээ дараах аргуудыг ашиглана. Үүнд:
  - Утсан холбоог ашиглах.
  - ERP системийг ашиглах: Тус системд эмнэлгийн удирдах албан тушаалтан болон шаардлагатай ажилтнууд холбогдсон учир хувийн болон групп чаат ашиглан бичгэн мэдээлэл солилцох болон бичвэр болон видео мэдээллийг хоорондоо дамжуулах боломжийг олгож өгнө. Тус системийг ашиглахдаа гар утас зэрэгт тус аппликейшнийг суулгаж, зөөврийн болон суурин компьютер <https://erp.ulaanbaatar.mn/> холбоосоор холбогдоно. Нийслэлийн хэмжээнд хүлээн зөвшөөрөгдсөн программ хангамж учир нууцлал аюулгүй байдлын шаарлагад нийцнэ.
  - ZOOM аппликейшн ашиглах: Олон хүн хамарсан видео хурал зохион байгуулахад тохиромжтой. Хуралд оролцох шаардлагатай ажилтан албан хаагчидын гар утас, зөөврийн болон суурин компьютер зэрэгт тус аппликейшнийг суулгаж, серверийн өрөөнд 24 цагын видео хуралд шаардлагатай компьютерийг бэлэн байлгаж хурал зарлагдсан үед видео хурлын өрөөг нээж ажиллуулна. Тус өрөөнд нэвтрэх нэр болон нууц үгийг тогтмол байлгаж яаралтай холбогдох үед эргэлзээгүй байлгана. Туршилтыг хийсэн.
  - Шаардлагатай үед биеэр мэдээлэл хүргэнэ.
  - Мэдээллийг нэгтгэн боловсруулж цаг тухай бүрд нь байгууллагын удирдлага болон дээд шатны байгууллагад мэдээлнэ.
  -
4. Тусгаарлалтын хугацаа дууссаны дараа үйлчлүүлэнчдийг эмнэлгээс гарах үед шаардлагатай бичиг баримтыг бэлдэх, хүн бүрт тараах шаардлагатай бичиг баримтыг тасгийн үүдэнд аваачиж ширээн дээр байрлуулан тасагт ажиллаж буй эмнэлгийн ажилтанд хүлээлгэн өгнө.
- 5.

6. Гадаад мэдээлэл: Эмнэлгээс гадагшаа гарах мэдээллийг /удирдах дээд байгууллага, бусад эмнэлэг, цагдаа, хэвлэл мэдээлэл/ байгууллагын дарга, эмчилгээ эрхэлсэн орлогч дарга, байгууллагын бодлого төлөвлөлт хариуцсан орлогч дарга, тархвар судлаач нар хийнэ. Эмнэлгийн бусад ажилтан мэдээллийг гадагш гаргахгүй.

7.

8. Дотоод мэдээлэл: Эмнэлгийн дотоод мэдээллийг байгууллагын дарга ХНАлбаны дарга, байгууллагын дотоод холбоо зарлан мэдээлэл хариуцсан ажилтан Ж.Дэлгэрцэцэгт мэдээллэн , мэдээллийг цааш зураглалын дагуу дамжуулна.

ЭМНЭЛГИЙН ТОНОГ ТӨХӨӨРӨМЖ, АЮУЛГҮЙ  
БАЙДАЛ ХАРИУЦСАН БАГ

Багийн гишүүд

Эмнэлгийн тоног төхөөрөмжийн багийн ажилтанууд ажлын цагаар бүрэн бүрэлдэхүүнээрээ ажиллаж, хуваарийнхаа дагуу тусламж үйлчилгээ үзүүлнэ.

№	Овог нэр	Албан тушаал	Мэргэжил	Утас
1	М. Эрдэнэжаргал	Эмнэлгийн багаж, тоног төхөөрөмжийн инженер- менежер, хэсгийн ахлагч	Электроник инженер	99029605
2	Ч. Сувд-Эрдэнэ	Эмнэлгийн багаж, тоног төхөөрөмжийн инженер	Электроник инженер	99268624
3	М. Елик	Эмнэлгийн багаж, тоног төхөөрөмжийн инженер	Эмнэлгийн тоног төхөөрөмж ашиглалт	99148780
4	Ч. Цэнддорж	Эмнэлгийн багаж, тоног төхөөрөмжийн инженер	Эмнэлгийн тоног төхөөрөмж ашиглалт	91921178

Эрүүл мэндийн сайдын 2020 оны 02 дугаар сарын 18-ны өдрийн А/101 тоот тушаалын 02 дугаар хавсралтын дагуу эмнэлгийн багаж, тоног төхөөрөмжийн хэрэгцээг гаргаж, хангалт хийж, шаардлагатай газруудад байршуулна.

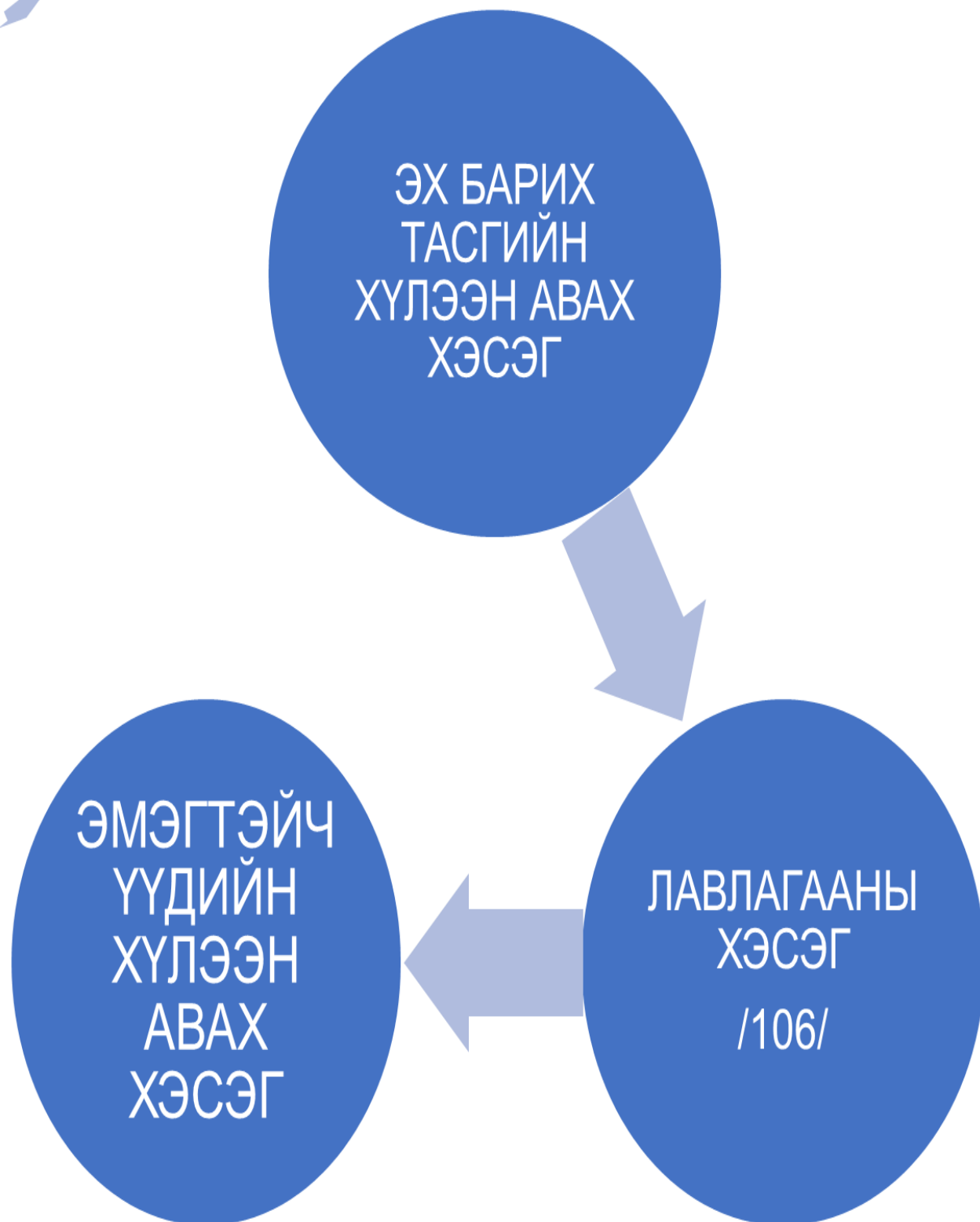
Эмнэлгийн хүчилтөрөгчийн бэлэн байдал, баллоны хэрэгцээ, бабровын аппаратын хэрэгцээг гаргаж бэлэн байдлыг хангана.

Асуулт	Хариулт
Хүчилтөрөгчийн системтэй	Тийм
Нэг удаа цэнэглэх боломж	14 баллон цэнэглэх боломжтой 560 литр буюу 84 м3
1 баллон хүчилтөрөгчөөр ажиллах цаг	40 литр 6 м3 1 амьсгалын аппарат хэрэглээ 4-5 цагт дуусна.
8 баллон хүчилтөрөгчөөр ажиллах цаг	320 литр 48 м3 1 амьсгалын аппарат хэрэглээ 32-40 цагт дуусна.
Нөөц	20 баллон
Төгсгөвчийн тоо	4

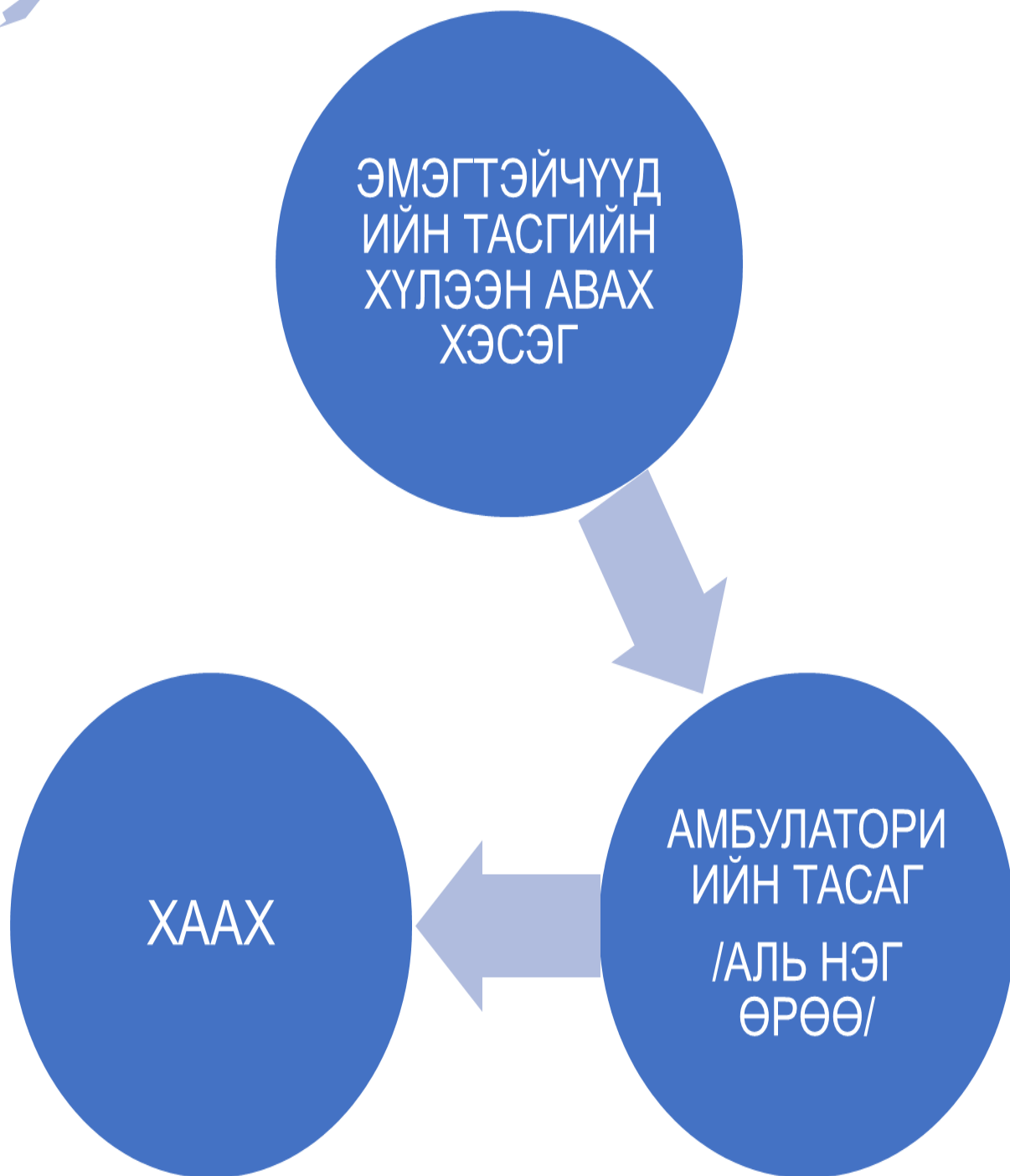
Коронавируст халдвар (COVID -19)-ын эмнэлгийн тоног төхөөрөмжийн бэлэн байдлын төлөвлөлт

№	Бэлэн байдлын тохиолдол	Онош батлагдсан тохиолдол					НӨАГ бэлэн байгаа аппарат тоног төхөөрөмж
		1 тохиолдол	10 тохиолдол	11-50 тохиолдол	51-100 дээш тохиолдол	101-ээс дээш тохиолдол	
1	Амьсгалын аппарат	1	3	15	30	30+	2
2	Хүчилтөрөгчийн баллон, редуктор, чийгшүүлэгчийн хамт	Ханын хүчилтөрөгчийн системийн хангамжгүй тохиолдолд / хүрэлцэхүйц хэмжээгээр /					Хүчилтөрөгчийн баллон, редуктор, чийгшүүлэгчийн хамт -4
3	Тариурын автомат шахуурга	1	10	11-50	51-100	100+	5
4	Судас тодруулагч	1	3	15	30	30+	2
5	Дуслын автомат шахуурга	1	10	11-50	51-100	100+	5
6	Пульсоксиметр	1	10	11-50	51-100	100+	5
7	Халуун хэмжигч	1	10	11-50	51-100	100+	5
8	Зөөврийн дижитал рентген аппарат	1	1	1	2	3	1
9	Цахилгаан отсос	1	3	15	30	30+	3
10	Өвчтөний хяналтын монитор	1	3	15	30	30+	3
11	Дефибрилятор	1	1	1	3	5	1
12	Гемодиализийн аппарат	1	1	1	3	5	0
13	Хэт авиа оношлогооны аппарат	1	1	1	2	3	1
14	Зүрхний бичлэгийн аппарат	1	1	1	2	3	1

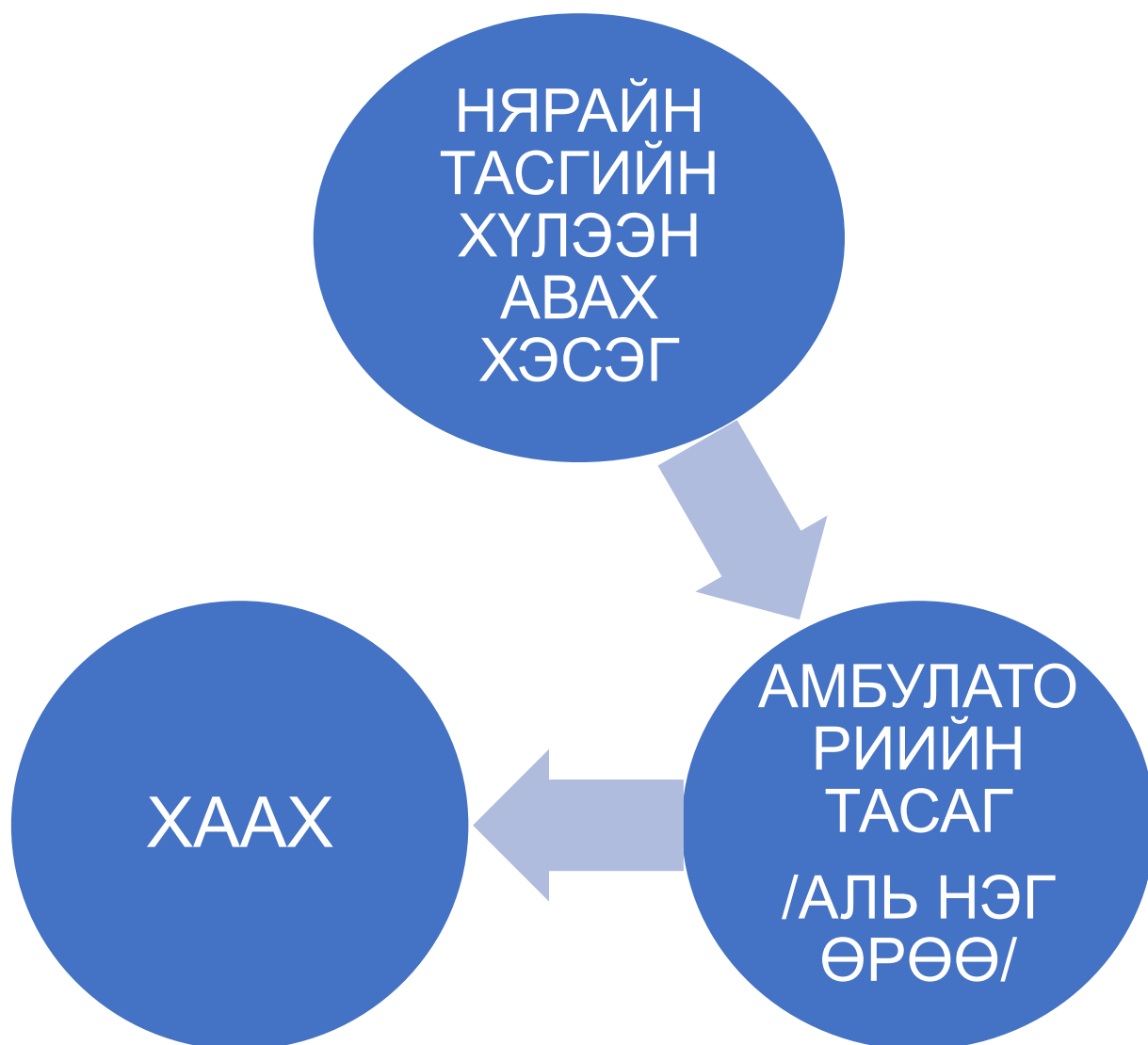
ЭХ БАРИХ ТАСГИЙН ХАЯТТ ХЭСГИЙГ ШИЛЖҮҮЛЭН АЖИЛЛУУЛАХ СХЕМ



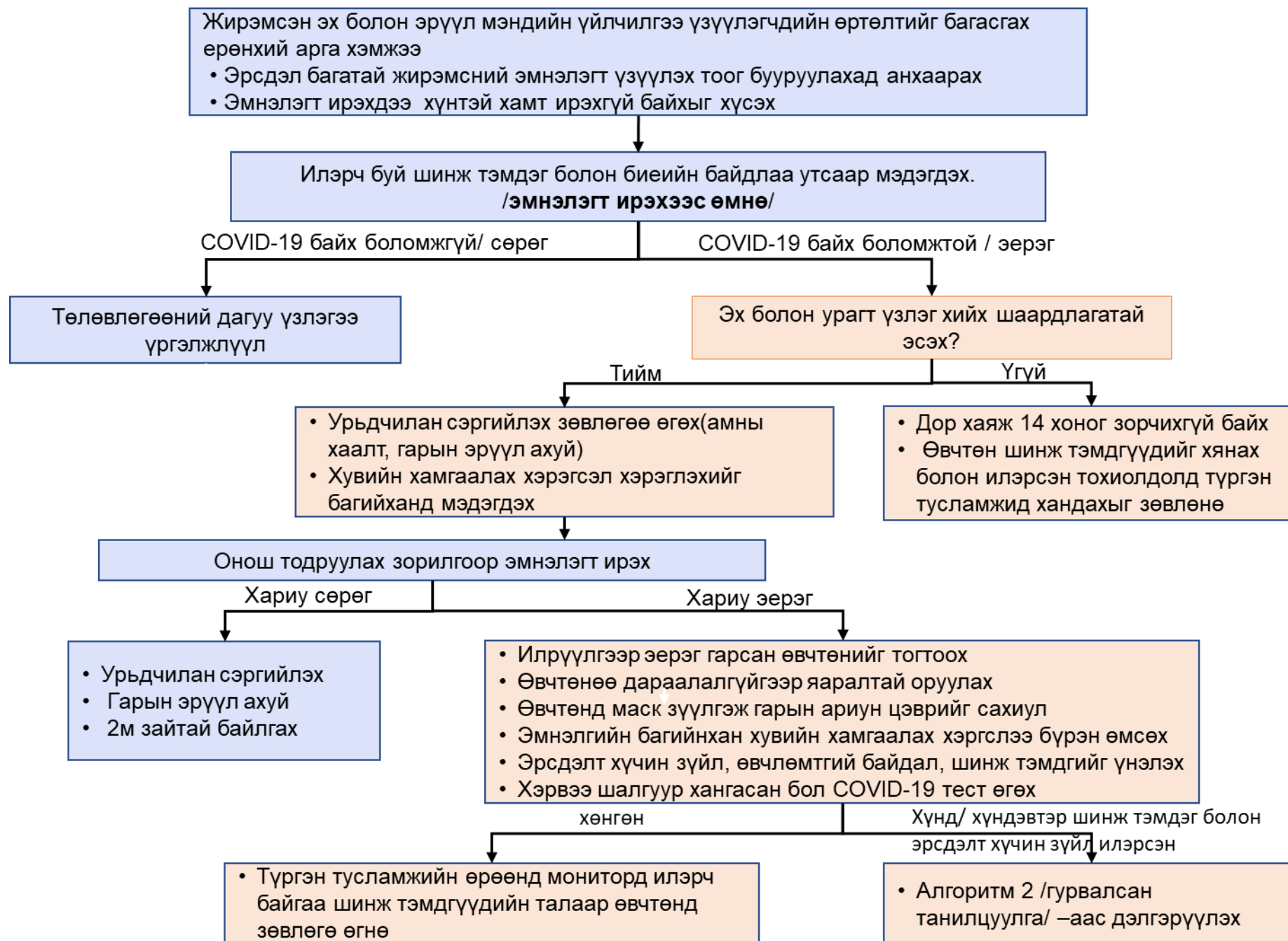
ЭМЭГТЭЙЧҮҮДИЙН ТАСГИЙН ХАЯТТ ХЭСГИЙГ ШИЛЖҮҮЛЭН АЖИЛЛУУЛАХ  
СХЕМ



НЯРАЙН ТАСГИЙН ХАЯТТ ХЭСГИЙГ ШИЛЖҮҮЛЭН АЖИЛЛУУЛАХ СХЕМ



## Алгоритм 1: Жирэмсэн эмэгтэйд амбулаториор үзүүлэх тусламж үйлчилгээ





# Алгоритм 2 : Эрэмбэлэн ангилалт ангилах

Эмнэлгийн үүдээр орж ирэхэд нь COVID-19 илрүүлэгт оруулахад

Сөрөг

## **Авах арга хэмжээ**

- Урьдчилан сэргийлэх
- Энгийн асаргаа

Эерэг (Илрүүлгээр эерэг гарсан эсвэл COVID-19-тэй гэдэг нь мэдэгдэж буй үед)

- Өвчтөнийг илрүүлгээр эерэг гэж тодорхойлох
- Гар ариутгаж, маск зүүлгэх
- Эмч болон тусламжийн багт хамгаалах өмсгөл өмсгөх
- Хүлээлгийн өрөөнд аль болох удаахгүй байх арга хэмжээ авна

## **Авах арга хэмжээ:**

- Тусгаарлах өрөөнд байлгаж хүрэлцэх болон амьсгалын дусал үлдэхээс сэргийлэх
- Шалгуурт хамрагдаж байвал COVID-19-н шинжилгээ өгөх
- Шинж тэмдгийн байдал бусад өвчлөл эрсдэл хүчин зүйлийг үнэлэх

**Хөнгөн буюу эрсдэл бага**

- Эх барихын үзлэгт хамруулах
- Эрүүл мэндийн болон эх барихын зовуурь байхгүй бол гэрлүү нь буцаах
- Өвчтөнийг шинж тэмдгээ хянахыг зөвлөх сэжигтэй шинж илэрвэл ЯТТ-руу эргэж ир

**Дунд буюу Эрсдэл хүчин зүйлтэй**

- Харж ажиглах  
SpO2 хянах  
Цусны эргэлтийн үйл ажиллагааг хянах  
Цээжний рентген, СТ хийх

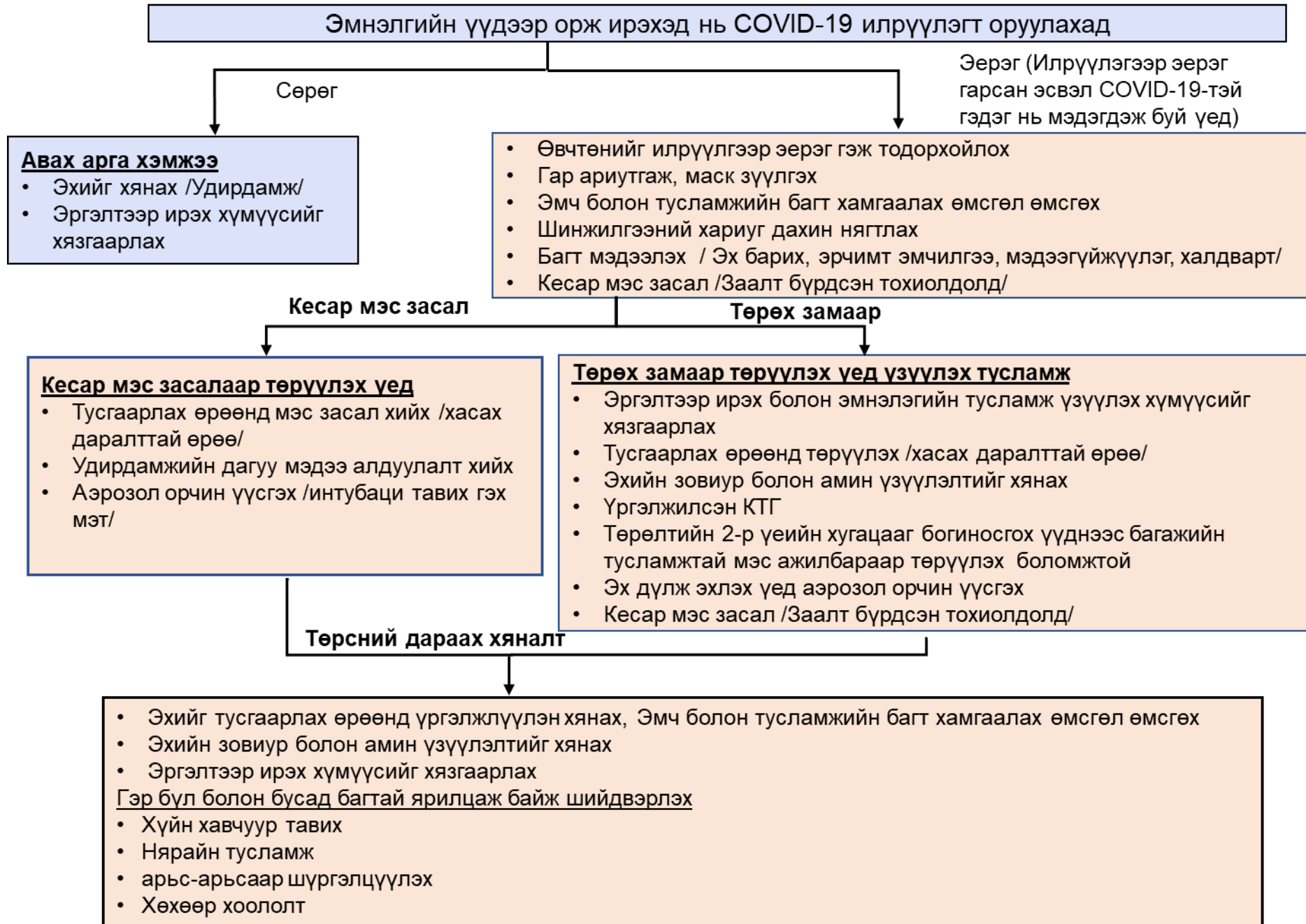
**Хүнд**

- Хэвтүүлэх
- Олон шатлалт үнэлгээ менежмент хийх
- Дутуу төрөх эрсдэлтэй нярайн эрчимт эмчилгээ авна
- Хүнд шинж тэмдэгтэй, эхийн эрүүл мэнд, жирэмслэлт нөлөөлж байгаа бол яаралтай төрүүлнэ. (Хүнд өвчтэй үйлчлүүлэгчийн менежмент хэсгээс харах)

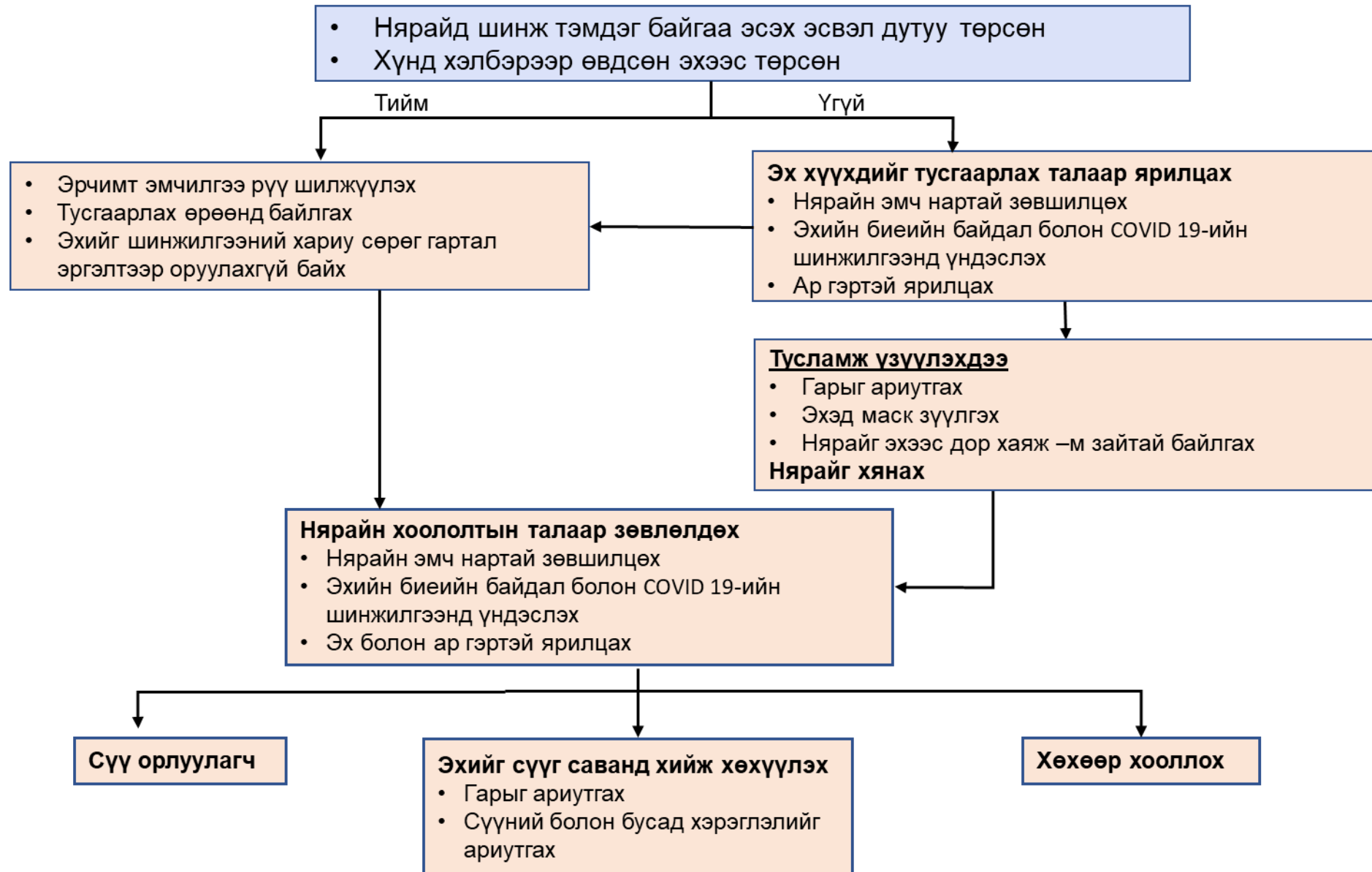
## Эрэмбэлэн ангилах шалгуур

Хүндийн зэрэг	Зовуурь ба эмнэлзүйн шинж	Эрсдэлт хүчин зүйлс
Хөнгөн	<ul style="list-style-type: none"><li>• Шинж тэмдэггүй</li><li>• Бага зэрэг халуунтай, бага зэрэг ханиалгаж буй, хамраас шингэн гарах</li></ul>	<ul style="list-style-type: none"><li>• Эрхтэн тогтолцооны хавсарсан эмгэггүй эсвэл эх барихын асуудалгүй</li><li>• Эмнэлэгт ойрхон, дэглэм бааримтлах боломжтой</li></ul>
Хүндэвтэр	<ul style="list-style-type: none"><li>• Өндөр халуурах</li><li>• Хөнгөн хэлбэрийн амьсгалын дутагдалтай</li><li>• Ихээр ханиалгах</li></ul>	<ul style="list-style-type: none"><li>• Хавсарсан эмэгтэй: АД ихдэл, ЧШ, бөөрний эмгэг, ЗСӨ, амьсгалын өвчин дархлаа дарангуйлах эм хэрэглэж байгаа г.м</li><li>• Эх барихын хүндрэл: МТУ, УӨСХШ, дутуу төрөлт г.м</li><li>• Дэглэм барих чадваргүй, эмнэлгээс хол г.м нийгмийн шалтгаантай</li></ul>
Хүнд	<ul style="list-style-type: none"><li>• Өнгөц амьсгалтай</li><li>• АД буурсан</li><li>• Ханиалгах цэр гарах</li><li>• Халдвар хавсарсан</li><li>• ОЭД</li><li>• Усгүйжих</li><li>• Ухаан санаа өөрчлөгдөх</li></ul>	

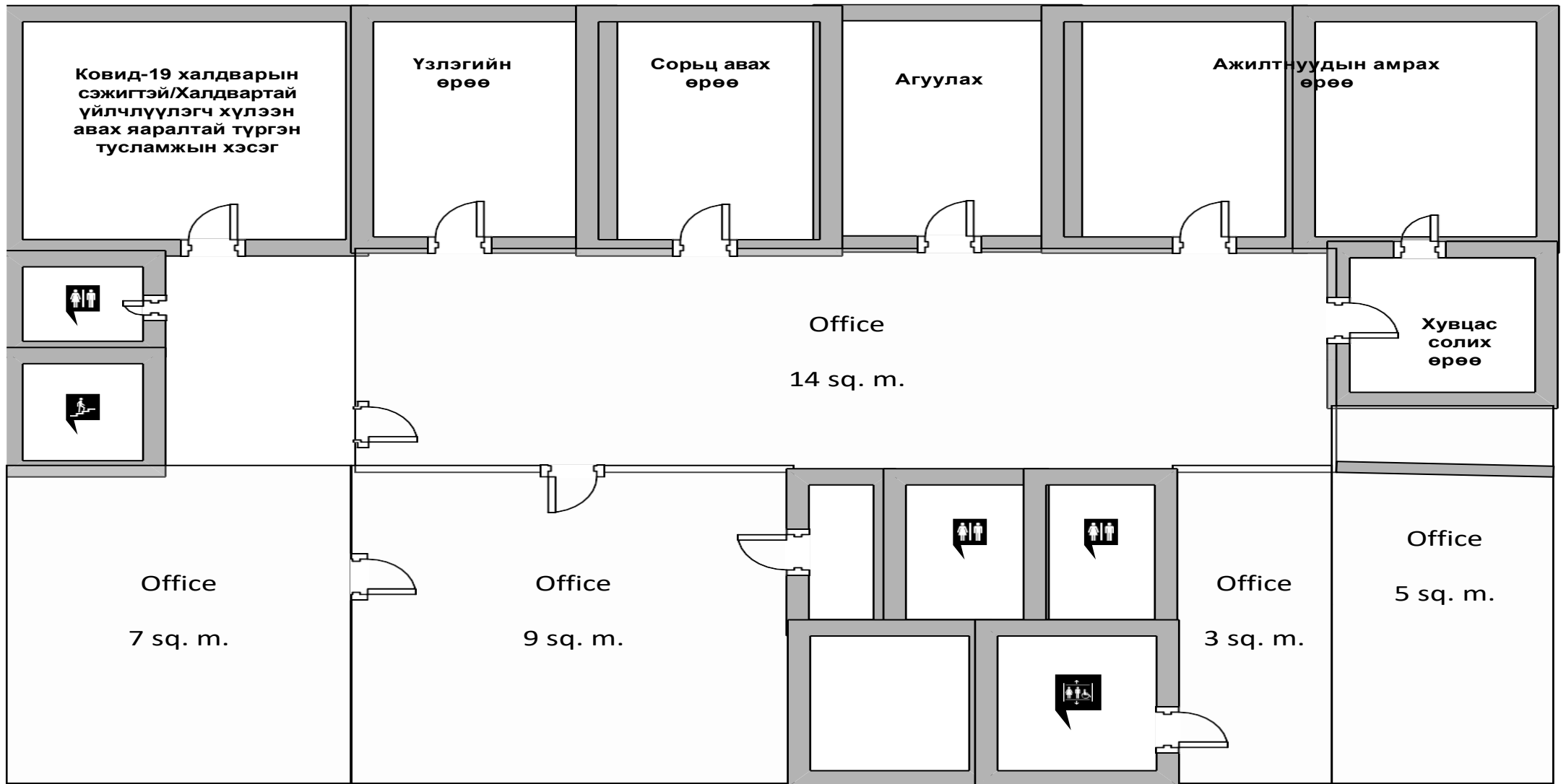
# Алгоритм 3 : Төрөлт болон төрсний дараах тусламж



# Алгоритм 4 : Сэжигтэй болон батлагдсан эхээс төрсөн нярайд үзүүлэх тусламж



ЭМЭГТЭЙЧҮҮДИЙН ТАСГИЙН 1 ДАВХРЫН ПЛАН ЗУРАГ



# ЭМЭГТЭЙЧҮҮДИЙН ТАСГИЙН 4 ДАВХРЫН ПЛАН ЗУРАГ

